



ราชวิทยาลัย
จุฬาภรณ์

สถาบันบัณฑิตศึกษาจุฬาภรณ์

สถาบันบัณฑิตศึกษาจุฬารักษ์

.....

โครงการสัมมนาแลกเปลี่ยนเรียนรู้
เรื่อง “การวางแผนเพื่อก้าวสู่ตำแหน่งทางวิชาการ”
วันพฤหัสบดีที่ ๑๙ เมษายน ๒๕๖๑ เวลา ๐๙.๓๐ - ๑๒.๐๐ น.
ณ ห้องประชุม ชั้น ๑๔ โรงพยาบาลจุฬารักษ์

การขอกำหนดตำแหน่งทางวิชาการ

สรุป ข้อบังคับราชวิทยาลัยจุฬารณ

ว่าด้วย หลักเกณฑ์และวิธีการแต่งตั้งบุคคลให้ดำรงตำแหน่งผู้ช่วยศาสตราจารย์
ผู้ช่วยศาสตราจารย์พิเศษ รองศาสตราจารย์ รองศาสตราจารย์พิเศษ ศาสตราจารย์
และศาสตราจารย์พิเศษ (ฉบับที่ ๒) พ.ศ. ๒๕๖๐

หลักเกณฑ์การแต่งตั้งให้ดำรงตำแหน่งทางวิชาการ

ดำเนินการได้ ๒ วิธี ดังนี้ (ข้อบังคับข้อ ๖)

- ๑) การแต่งตั้งโดยวิธีปกติ (ข้อ ๘)
- ๒) การแต่งตั้งโดยวิธีพิเศษ (ข้อ ๑๒)



ราชวิทยาลัย
จฬากรณ

สถาบันบัณฑิตศึกษาจฬากรณ

การขอกำหนดตำแหน่งทางวิชาการ โดยวิธีปกติ (ข้อ ๘)

การแต่งตั้งบุคคลให้ดำรงตำแหน่งทางวิชาการพิจารณา ๔ ประเด็นหลัก ดังนี้
(ข้อบังคับข้อ ๗)

- ๑) คุณสมบัติเฉพาะตำแหน่ง
- ๒) ผลการสอน
- ๓) ผลงานทางวิชาการ
- ๔) จริยธรรมและจรรยาบรรณทางวิชาการ



ราชวิทยาลัย
จุฬารณ

สถาบันบัณฑิตศึกษาจุฬารณ

ผู้ช่วยศาสตราจารย์ ผู้ช่วยศาสตราจารย์พิเศษ วิธีปกติ

ผู้ช่วยศาสตราจารย์ ผู้ช่วยศาสตราจารย์พิเศษ วิธีปกติ

๑) คุณสมบัติเฉพาะตำแหน่ง (ข้อบังคับข้อ ๘.๑.๑)

๑.๑

ป.เอก ดำรงตำแหน่ง อ.ประจำและได้ปฏิบัติหน้าที่ไม่น้อยกว่า ๒ ปี

ป.โท ดำรงตำแหน่ง อ.ประจำและได้ปฏิบัติหน้าที่ไม่น้อยกว่า ๕ ปี

ป.ตรี ดำรงตำแหน่ง อ.ประจำและได้ปฏิบัติหน้าที่ไม่น้อยกว่า ๙ ปี

ผศ. และ ผศ.พิเศษ

๑.๒

- ดำรงตำแหน่งอื่น โอนหรือย้ายมาบรรจุและแต่งตั้งเป็นอาจารย์ประจำ หากเคยเป็นอาจารย์พิเศษ และ
ได้สอนประจำวิชาใดวิชาหนึ่งเทียบค่าได้ไม่น้อยกว่า ๒ หน่วยกิตในระบบทวิภาค อานำเวลาที่สอนนั้น
มาเป็นเวลาในการขอตำแหน่งวิชาการ โดยให้คำนวณเวลาการสอนพิเศษได้ ๓ ใน ๔ ส่วนของเวลา
ที่ทำการสอน

๑.๓

- อาจารย์ได้รับวุฒิสูงขึ้น ให้นำเวลาก่อนได้รับวุฒิเพิ่ม และเวลาหลังจากได้รับวุฒิเพิ่มรวมกันเพื่อขอ
แต่งตั้งเป็น ผศ.ได้ตามอัตราส่วนระยะเวลาที่กำหนด

ผู้ช่วยศาสตราจารย์ ผู้ช่วยศาสตราจารย์พิเศษ วิธีปกติ

๒) ผลการสอน (ข้อบังคับข้อ ๘.๑.๒)

- ต้องมี ชม.สอนประจำรายวิชาใดวิชาหนึ่งที่กำหนดไว้ในหลักสูตรของราชวิทยาลัยและมีความชำนาญในการสอน พร้อมทั้งเสนอเอกสารประกอบการสอนที่ผลิตขึ้นตามภาระงานสอน
- ในกรณีได้ทำการสอนหลายวิชา และแต่ละวิชามีผู้สอนร่วมหลายคน จะต้องเสนอเอกสารประกอบการสอนในทุกหัวข้อที่เป็นผู้สอน ซึ่งมีคุณภาพดี และได้ใช้ประกอบการสอนมาแล้ว โดยผ่านการประเมินจากคณะกรรมการ*ตามหลักเกณฑ์และวิธีการที่กำหนดในข้อบังคับนี้*

ผู้ช่วยศาสตราจารย์ ผู้ช่วยศาสตราจารย์พิเศษ วิธีปกติ

ตัวอย่างเอกสารหลักฐานที่ใช้ในการประเมินผลการสอน

	เอกสารประกอบการสอน
คำนิยาม	ผลงานทางวิชาการที่เป็นเอกสารที่ใช้ประกอบในการประเมินผลการสอนวิชาใดวิชาหนึ่งตามหลักสูตรของสถาบันอุดมศึกษาที่สะท้อนให้เห็นเนื้อหาวิชาและวิธีการสอนอย่างเป็นระบบจัดเป็นเครื่องมือสำคัญของผู้สอนในการใช้ประกอบการสอน
รูปแบบ	เป็นเอกสารหรือสื่ออื่น ๆ ที่เกี่ยวข้องในวิชาที่ตนสอน ประกอบด้วย แผนการสอน หัวข้อบรรยาย (มีรายละเอียดประกอบพอสมควร) และอาจมีสิ่งต่าง ๆ ดังต่อไปนี้ เพิ่มขึ้นอีกก็ได้ เช่น รายชื่อบทความหรือหนังสืออ่านประกอบ บทเรียบเรียงคัดย่อเอกสารที่เกี่ยวข้อง แผนภูมิ (Chart) แถบเสียง (Tape) ภาพเคลื่อนไหว (video) ภาพเลื่อน (Slide) หรือสื่อการสอนออนไลน์อื่นๆ ซึ่งมีการอ้างอิงแหล่งที่มาอย่างถูกต้องตามกฎหมาย
การเผยแพร่	อาจเป็นเอกสารที่จัดทำเป็นรูปเล่มหรือถ่ายสำเนาเย็บเล่ม หรือเป็นสื่ออื่น ๆ เช่น ซีดีรอมที่ได้ใช้ประกอบการสอนวิชาใดวิชาหนึ่งในหลักสูตรของสถาบันอุดมศึกษามาแล้ว
ลักษณะคุณภาพ	อยู่ในดุลพินิจของสภาสถาบันอุดมศึกษาที่กำหนดเป็นข้อบังคับ

ผู้ช่วยศาสตราจารย์ ผู้ช่วยศาสตราจารย์พิเศษ วิธีปกติ

สรุปคุณสมบัติและผลการสอน (ข้อบังคับข้อ ๘.๑.๑ และ ๘.๑.๒)

คุณสมบัติ	เกณฑ์การพิจารณา (ต้องผ่านการประเมินจากคณะกรรมการ)
ภาระงาน	มีชั่วโมงสอนประจำวิชาใดวิชาหนึ่งในหลักสูตรของราชวิทยาลัยจุฬารังษี
ชั่วโมงสอน	ไม่ระบุ...แต่กรณีโอนย้ายมา ได้สอนประจำวิชาใดวิชาหนึ่งเทียบค่าได้ไม่น้อยกว่า ๒ หน่วยกิตในระบบทวิภาค อาจนำเวลาที่สอนนั้นมาใช้โดยให้คำนวณเวลาการสอนพิเศษได้ ๓ ใน ๔ ส่วนของเวลาที่ทำการสอน
ผลการสอน	อยู่ในระดับ “ชำนาญ”
เอกสารประกอบการสอน	เสนอเอกสารประกอบการสอน/ทุกหัวข้อต้องมี “คุณภาพดี”

ผู้ช่วยศาสตราจารย์ ผู้ช่วยศาสตราจารย์พิเศษ วิธีปกติ

๓) ผลงานทางวิชาการ (ข้อบังคับข้อ ๘.๑.๓)

ผลงานทางวิชาการ/ผลงานวิจัย/นวัตกรรม	คุณภาพ	เกณฑ์
๑. แต่งหรือเรียบเรียงตำรา หนังสือบทความวิชาการ <u>หรือ</u>	ระดับดี	ได้รับการเผยแพร่ตาม เกณฑ์ที่ กพอ.กำหนด
๒. ผลงานวิจัย <u>หรือ</u>	ระดับดี	
๓. ผลงานทางวิชาการในลักษณะอื่น <u>หรือ</u>	ระดับดี	
๔. ผลงานทางนวัตกรรมที่มีคุณภาพดีและได้รับการรับรอง การจดอนุสิทธิบัตรหรือสิทธิบัตร และเป็นผลงานที่ สอดคล้องกับแผนยุทธศาสตร์ของ CRA หรือประเทศ <u>หรือ</u>	ระดับดี	
๕. ผลงานทางวิชาการรับใช้สังคม โดยผลงานต้องเป็นส่วน หนึ่งของการปฏิบัติหน้าที่ตามภาระงานของราชวิทยาลัย	ระดับดี	

ผู้ช่วยศาสตราจารย์ ผู้ช่วยศาสตราจารย์พิเศษ วิธีปกติ

๔) จริยธรรมและจรรยาบรรณทางวิชาการ (ข้อบังคับข้อ ๘.๑.๔)

ที่	ต้องคำนึงถึงจริยธรรมและจรรยาบรรณทางวิชาการ ดังนี้
๑	ต้องมีความซื่อสัตย์ทางวิชาการ ไม่นำผลงานของผู้อื่นมาเป็นผลงานของตนเองและไม่ลอกเลียนผลงานของผู้อื่น รวมทั้งไม่นำผลงานของตนเองในเรื่องเดียวกันไปเผยแพร่ในวารสารวิชาการมากกว่าหนึ่งฉบับ ในลักษณะที่จะทำให้เข้าใจผิดว่าเป็นผลงานใหม่
๒	ต้องให้เกียรติและอ้างอิงถึงบุคคลหรือแหล่งที่มาของข้อมูลที่นำมาใช้ในผลงานทางวิชาการของตนเองและแสดงหลักฐานของการค้นคว้า
๓	ต้องไม่คำนึงถึงผลประโยชน์ทางวิชาการจนละเลยหรือละเมิดสิทธิส่วนบุคคลของผู้อื่นและสิทธิมนุษยชน
๔	ผลงานทางวิชาการต้องได้มาจากการศึกษาโดยใช้หลักวิชาการเป็นเกณฑ์ ไม่มีอคติมาเกี่ยวข้อง และเสนอผลงานตามความเป็นจริง ไม่จงใจเพียงเบเนผลการศึกษาโดยหวังผลประโยชน์ส่วนตัวหรือต้องการสร้างความเสียหายแก่ผู้อื่นและเสนอผลงานตามความเป็นจริงไม่ขยายข้อค้นพบโดยปราศจากการตรวจสอบยืนยันในทางวิชาการ
๕	ต้องนำผลงานไปใช้ประโยชน์ในทางที่ชอบธรรมและชอบด้วยกฎหมาย

ผู้ช่วยศาสตราจารย์ ผู้ช่วยศาสตราจารย์พิเศษ วิธีปกติ

วิธีการและเกณฑ์การพิจารณาตัดสิน (ข้อบังคับข้อ ๑๑.๑)





ราชวิทยาลัย
จุฬารณ

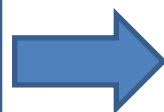
สถาบันบัณฑิตศึกษาจุฬารณ

รองศาสตราจารย์ รองศาสตราจารย์พิเศษ วิธีปกติ

รองศาสตราจารย์ รองศาสตราจารย์พิเศษ วิธีปกติ

๑) คุณสมบัติเฉพาะตำแหน่ง (ข้อบังคับข้อ ๘.๒.๑)

ดำรงตำแหน่ง ผู้ช่วยศาสตราจารย์ และ ผู้ช่วยศาสตราจารย์พิเศษ ปฏิบัติหน้าที่ในตำแหน่งดังกล่าวมาแล้ว ไม่น้อยกว่า ๓ ปี



รองศาสตราจารย์ และ
รองศาสตราจารย์พิเศษ

รองศาสตราจารย์ รองศาสตราจารย์พิเศษ วิธีปกติ

๒) ผลการสอน (ข้อบังคับข้อ ๘.๒.๒)

- ต้องมี ชม.สอนประจำรายวิชาใดวิชาหนึ่งที่กำหนดไว้ในหลักสูตรของราชวิทยาลัยและมีความชำนาญพิเศษในการสอน และเสนอเอกสารคำสอนที่ผลิตขึ้นตามภาระงานสอน
- ในกรณีได้ทำการสอนหลายวิชา และแต่ละวิชามีผู้สอนร่วมหลายคน จะต้องเสนอเอกสารคำสอนในทุกหัวข้อที่เป็นผู้สอน ซึ่งมีคุณภาพดี และได้ใช้ประกอบการสอนมาแล้ว โดยผ่านการประเมินจากคณะกรรมการตามหลักเกณฑ์และวิธีการที่กำหนดในข้อบังคับนี้

รองศาสตราจารย์ รองศาสตราจารย์พิเศษ วิธีปกติ

ตัวอย่างเอกสารหลักฐานที่ใช้ในการประเมินเอกสารคำสอน

	เอกสารคำสอน
ค่านิยม	ผลงานทางวิชาการที่ใช้สอนวิชาใดวิชาหนึ่ง ตามหลักสูตรของสถาบันอุดมศึกษาที่สะท้อนให้เห็นเนื้อหาวิชาที่สอน และวิธีการสอนอย่างเป็นระบบ โดยอาจพัฒนาขึ้นจากเอกสารประกอบการสอนจนมีความสมบูรณ์กว่าเอกสารประกอบการสอนจัดเป็นเครื่องมือสำคัญของผู้เรียนที่นำไปศึกษาด้วยตนเองหรือเพิ่มเติมขึ้นจากการเรียนในวิชานั้น ๆ
รูปแบบ	เป็นเอกสารรูปเล่มหรือสื่ออื่น ๆ ที่เกี่ยวข้องในวิชาที่ตนสอน ประกอบด้วย แผนการสอน หัวข้อบรรยาย(มีรายละเอียดประกอบพอสมควร) และอาจมีสิ่งต่าง ๆ ดังต่อไปนี้ เพิ่มขึ้น เช่น รายชื่อบทความหรือหนังสืออ่านประกอบ บทเรียบเรียงคัดย่อเอกสารที่เกี่ยวข้อง แผนภูมิ (Chart) แถบเสียง (Tape) ภาพเลื่อน (Slide) ตัวอย่างหรือกรณีศึกษาที่ใช้ประกอบการอธิบายภาพแบบฝึกปฏิบัติ รวมทั้งการอ้างอิงเพื่อขยายความที่มาจากสาระและข้อมูล และบรรณานุกรมที่ทันสมัย
การเผยแพร่	ต้องได้รับการจัดทำเป็นรูปเล่มด้วยการพิมพ์ หรือถ่ายสำเนาเย็บเล่ม หรือสื่ออื่น ๆ ที่แสดงหลักฐานว่าได้เผยแพร่โดยใช้เป็น “คำสอน” ให้แก่ผู้เรียนในวิชานั้น ๆ มาแล้ว
ลักษณะคุณภาพ	อยู่ในดุลพินิจของสภาสถาบันอุดมศึกษาที่กำหนดเป็นข้อบังคับ

รองศาสตราจารย์ รองศาสตราจารย์พิเศษ วิธีปกติ

สรุปคุณสมบัติและผลการสอน (ข้อบังคับข้อ ๘.๒.๑ และ ๘.๒.๒)

คุณสมบัติ	เกณฑ์การพิจารณา (ต้องผ่านการประเมินจากคณะกรรมการ)
รศ./รศ.พิเศษ	ดำรงตำแหน่ง ผศ./ผศ.พิเศษ มาแล้ว ๓ ปี
ภาระงาน	มีชั่วโมงสอนประจำวิชาใดวิชาหนึ่งในหลักสูตรของราชวิทยาลัยจุฬารักษ์
ชั่วโมงสอน	ไม่ระบุ....
ผลการสอน	อยู่ในระดับ “ชำนาญพิเศษ”
เอกสารคำสอน	เสนอเอกสารคำสอน/ทุกหัวข้อต้องมี “คุณภาพดี”

รองศาสตราจารย์ รองศาสตราจารย์พิเศษ วิธีปกติ

๓) ผลงานทางวิชาการ มี ๒ วิธี (ข้อบังคับข้อ ๘.๒.๓)

ผลงานทางวิชาการ/ผลงานวิจัย/นวัตกรรม	คุณภาพ(วิธีปกติ)	เกณฑ์
วิธีที่ ๑		ได้รับการเผยแพร่ ตามเกณฑ์ที่ กพอ.กำหนด
๑. ผลงานวิจัย <u>หรือ</u> ผลงานวิชาการรับใช้สังคม <u>หรือ</u> ผลงานทางวิชาการ ในลักษณะอื่น <u>หรือ</u> ผลงานทางนวัตกรรม <u>และ</u>	ระดับดี	
๒. ผลงานแต่ง <u>หรือ</u> เรียบเรียงตำราหนังสือ	ระดับดี	
วิธีที่ ๒		
๑. ผลงานวิจัยอย่างน้อย ๓ เรื่อง <u>หรือ</u>	ดีมาก ๒ เรื่อง และ ดี ๑ เรื่อง	
๒. ผลงานวิจัยอย่างน้อย ๒ เรื่อง <u>และ</u> ผลงานทางวิชาการในลักษณะอื่น <u>หรือ</u>	ระดับดีมาก ระดับดี	
๓. ผลงานวิจัยอย่างน้อย ๒ เรื่อง <u>และ</u> ผลงานทางวิชาการรับใช้สังคม	ระดับดีมาก ระดับดี	
*ผลงานต้องไม่ซ้ำกับผลงานที่เคยใช้ขอ ผศ.และ ผศ.พิเศษ มาแล้ว (ข้อ ๘.๒.๓ ย่อหน้าสุดท้าย)		

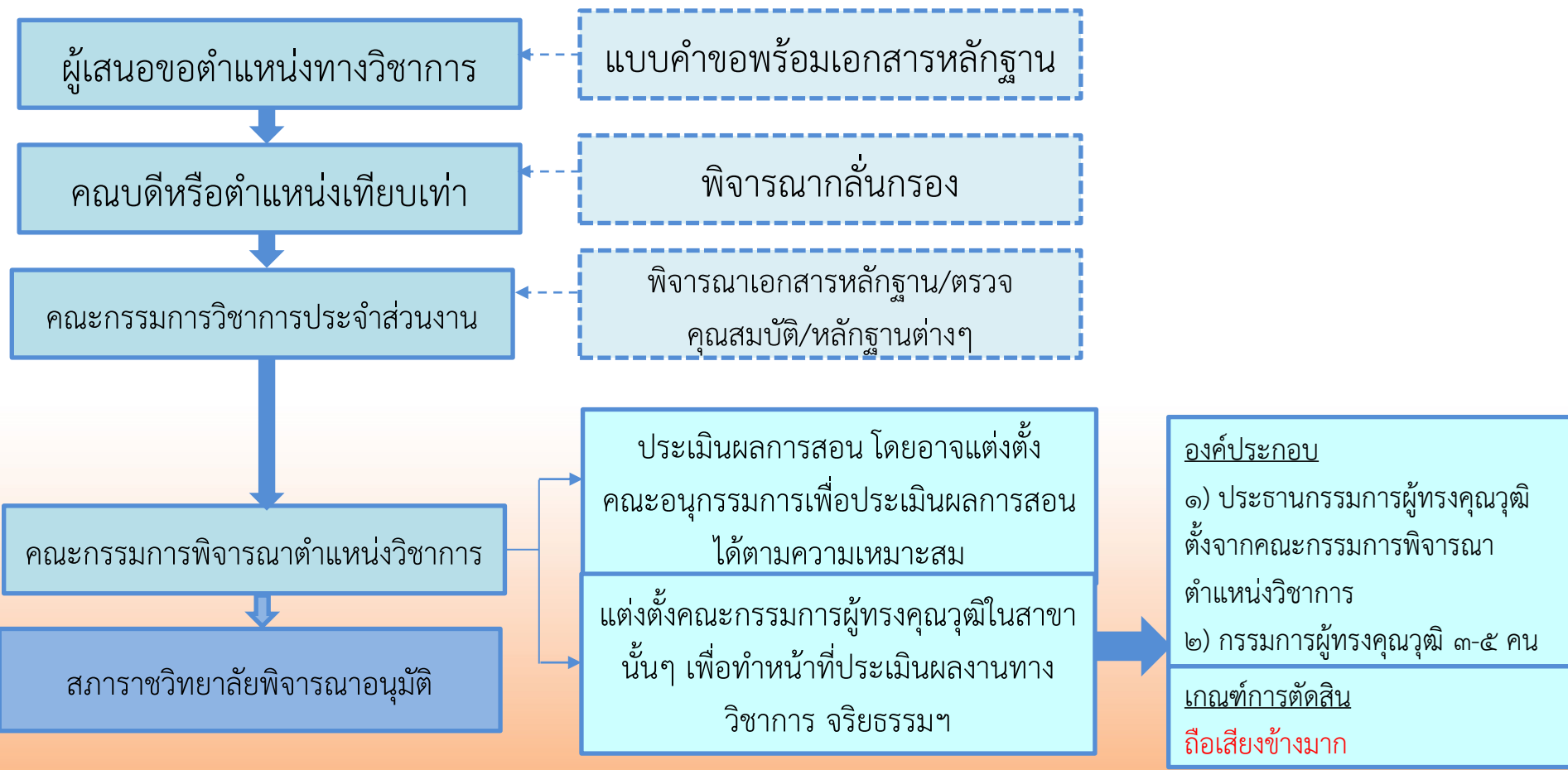
รองศาสตราจารย์ รองศาสตราจารย์พิเศษ วีรียปกต

๔) จรียธรรมและจรรยาบรรณทางวิชาการ (ข้อบงค้บข้อ ๘.๑.๔)

ที่	ต้งค้บงถึงจรียธรรมและจรรยาบรรณทางวิชาการ ดงนี้
๑	ต้งม้ความซ้อสัตย์ทางวิชาการ ไม่นำผลงานของผู้อื่นมาเป็นผลงานของตนเองและไม่ลอกเลียนผลงานของผู้อื่น รวมทั้งไม่นำผลงานของตนเองในเรื่องเดียวกันไปเผยแพร่ในวารสารวิชาการมากกว่าหนึ่งฉบับในลักษณะที่จะทำให้อ้าใจผิดว่าเป็นผลงานใหม่
๒	ต้งให้อเกียรติและอ้าถึงบุคคลหรือแหล่งที่มาของข้อมูลที่นำมาใช้ในผลงานทางวิชาการของตนเองและแสดงหลักฐานของการค้บคว้า
๓	ต้งไม้อค้บงถึงผลประโยชน์ทางวิชาการจนละเลยหรือละเมิดสิทธิส่วนบุคคลของผู้อื่นและสิทธิมนุษยชน
๔	ผลงานทางวิชาการต้งได้มาจากการศึกษาโดยใช้อ้หลักวิชาการเป็นเกณฑ์ ไม้อมีอคติมาเกี่ยวข้อง และเสนอผลงานตามความเป็นจริง ไม้อจใจเพียงเบนผลการวิจัยโดยหวังผลประโยชน์ส่วนตัวหรือต้งการสร้างควมเสียหายแก้อผู้อื่นและเสนอผลงานตามความเป็นจริงไม้อขยายอ้อค้บพบโดยปราศจากการตรวจสอบยืนยันในทางวิชาการ
๕	ต้งนำผลงานไปใช้อ้ประโยชน์ในทางที่อ้อบรรณและอ้อด้วยกฎหมาย

รองศาสตราจารย์ รองศาสตราจารย์พิเศษ วิธีปกติ

วิธีการและเกณฑ์การพิจารณาตัดสิน (ข้อบังคับข้อ ๑๑.๑)





ราชวิทยาลัย
จุฬารณ

สถาบันบัณฑิตศึกษาจุฬารณ

ศาสตราจารย์ ศาสตราจารย์พิเศษ วีรปกติ

ศาสตราจารย์ ศาสตราจารย์พิเศษ วิธีปกติ

๑) คุณสมบัติเฉพาะตำแหน่ง (ข้อบังคับข้อ ๘.๓.๑)

ดำรงตำแหน่ง รองศาสตราจารย์ และ
รองศาสตราจารย์พิเศษ ปฏิบัติหน้าที่
ในตำแหน่งดังกล่าวมาแล้ว **ไม่น้อยกว่า ๒ ปี**

ศาสตราจารย์ และ
ศาสตราจารย์พิเศษ



๒) ผลการสอน (ข้อบังคับข้อ ๘.๓.๒)

- มี ชม.สอนประจำรายวิชาใดวิชาหนึ่งที่กำหนดไว้ในหลักสูตรของราชวิทยาลัยและมีความเชี่ยวชาญในการสอน
- โดยผ่านการประเมินจากคณะกรรมการ*ตามหลักเกณฑ์และวิธีการที่กำหนดในข้อบังคับนี้*

ศาสตราจารย์ ศาสตราจารย์พิเศษ วีธีปกติ

สรุปคุณสมบัติและผลการสอน (ข้อบังคับข้อ ๘.๓.๑ และ ๘.๓.๒)

คุณสมบัติ	เกณฑ์การพิจารณา (ต้องผ่านการประเมินจากคณะกรรมการ)
ศ./ศ.พิเศษ	ดำรงตำแหน่ง รศ./รศ.พิเศษ มาแล้ว ๒ ปี
ภาระงาน	มีชั่วโมงสอนประจำวิชาใดวิชาหนึ่งในหลักสูตรของราชวิทยาลัยจุฬารกรณ์
ชั่วโมงสอน	ไม่ระบุ....
ผลการสอน	“มีความเชี่ยวชาญในการสอน”

ศาสตราจารย์ ศาสตราจารย์พิเศษ วีธีปกติ

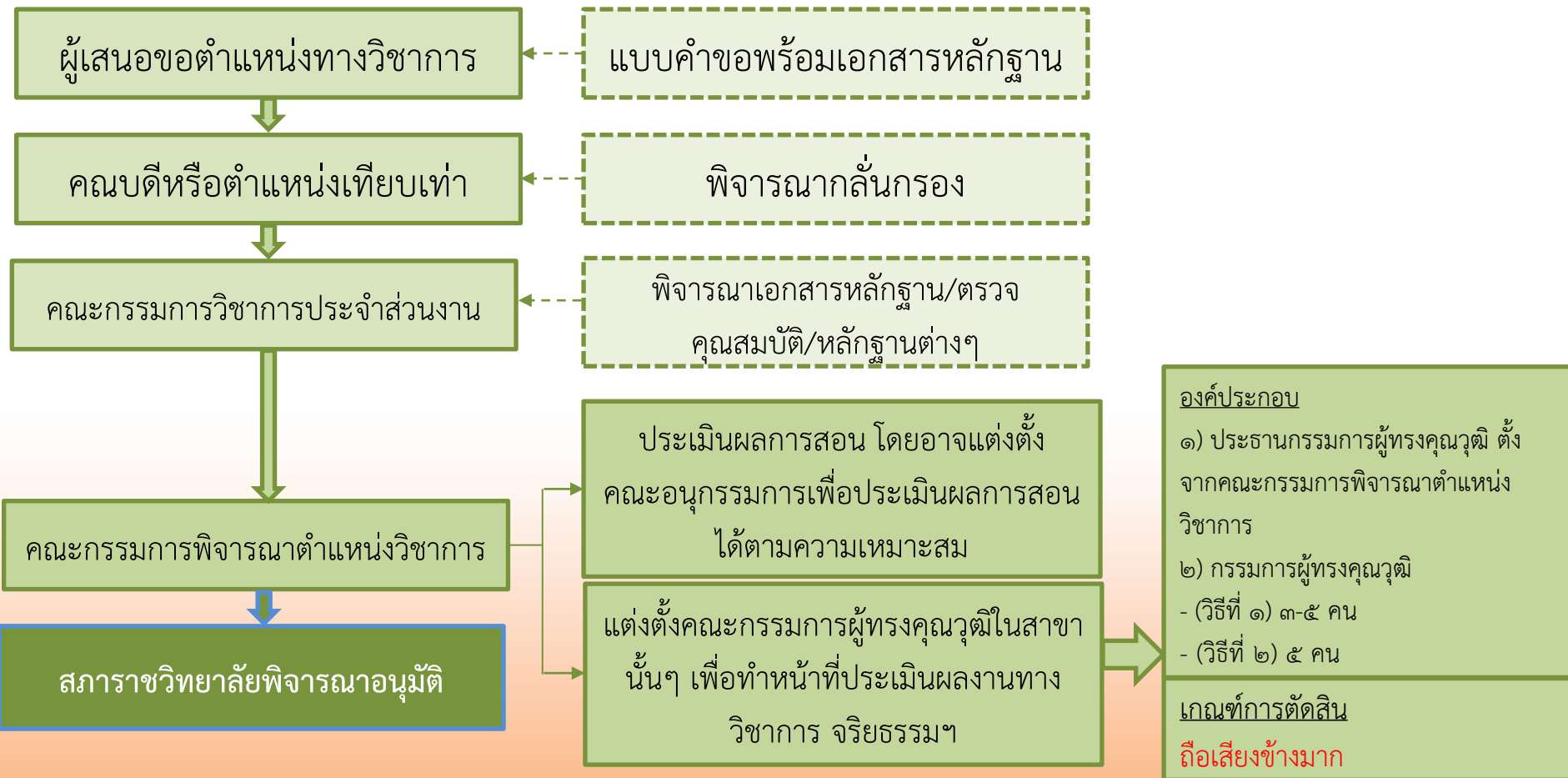
๓) ผลงานทางวิชาการ มี ๒ วิธี (ข้อบังคับข้อ ๘.๓.๓)

ผลงานทางวิชาการ/ผลงานวิจัย/นวัตกรรม	คุณภาพ(วิธีปกติ)	เกณฑ์
วิธีที่ ๑		ได้รับการเผยแพร่ตาม เกณฑ์ที่ กพอ.กำหนด
๑. ผลงานวิจัย หรือ ผลงานวิชาการรับใช้สังคม หรือ ผลงานทางวิชาการในลักษณะอื่น หรือ ผลงานทางนวัตกรรม และ	ระดับดีมาก	
๒. ผลงานแต่งตำราหรือหนังสือ	ระดับดีมาก	
วิธีที่ ๒		
๑. ผลงานวิจัย หรือ ผลงานวิชาการรับใช้สังคม หรือ ผลงานในลักษณะอื่นหรือ ผลงานนวัตกรรม หรือ	ระดับดีเด่น	
๒. ผลงานแต่งตำราหรือหนังสือ	ระดับดีเด่น	
*ผลงานต้องไม่ซ้ำกับผลงานที่เคยใช้ขอ ผศ./ผศ.พิเศษ และ รศ./รศ.พิเศษมาแล้ว (ข้อ ๘.๓.๓ ย่อน้ำสุดท้าย)		

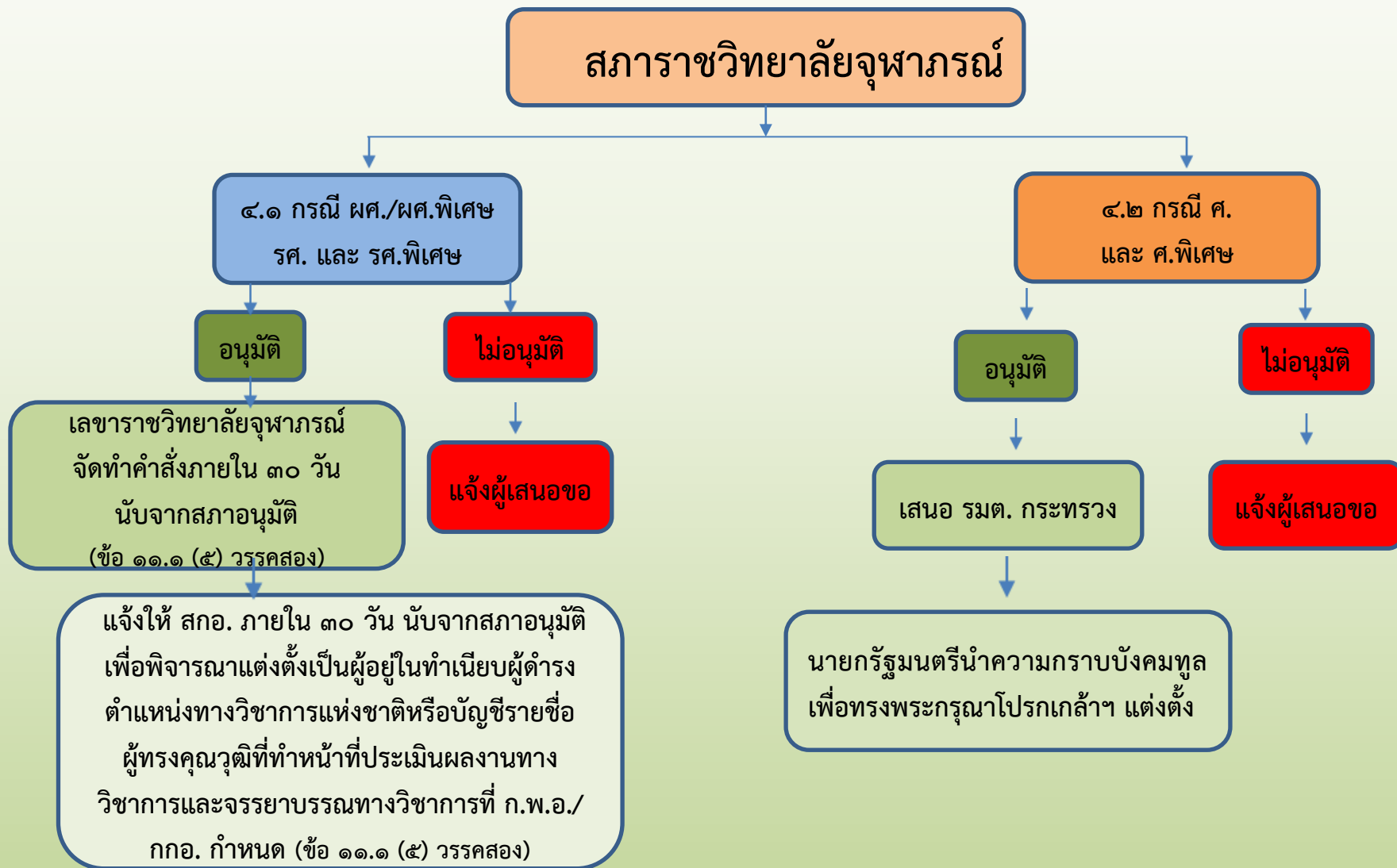
๔) จรยธรรมและจรรยาบรรณทางวิชาการ (ข้อบงค้บข้อ ๘.๑.๔)

ที่	ต้งค้บงถึงจรยธรรมและจรรยาบรรณทางวิชาการ ดงนี้
๑	ต้งม้ความศ้อศตย้ทางวิชาการ ไม่นำผลงานของผู้อื่นมาเป็นผลงานของตนเองและไม่ลอกเลียนผลงานของผู้อื่น รวมทั้งไม่นำผลงานของตนเองในเรื่องเดียวกันไปเผยแพร่ในวารสารวิชาการมากกว่าหนึ่งฉบับในลักษณะที่จะทำให้อ้าใจผิดว่าเป็นผลงานใหม่
๒	ต้งให้อ้าเกียรติและอ้าถึงบุคคลหรือแหล่งที่มาของข้อมูลที่นำมาใช้ในผลงานทางวิชาการของตนเองและแสดงหลักฐานของการค้บค้ว
๓	ต้งไม้อ้าบงถึงผลประโยชน์ทางวิชาการจนละเลยหรือละเมิดสิทธิส่วนบุคคลของผู้อื่นและสิทธิมนุษยชน
๔	ผลงานทางวิชาการต้งได้มาจากการศีกษาโดยใช้อ้ากวิชาการเป็นเกณฑ์ ไม้อมีอคติมาเกี่ยวข้อง และเสนอผลงานตามความเป็นจริง ไม้อ้าใจเพียงเบนผลการวิจัยโดยหวังผลประโยชน์ส่วนตัวหรือต้งการสร้างความสำเร็จแก่ผู้อื่นและเสนอผลงานตามความเป็นจริงไม้อ้ายยอ้อค้บพบโดยปราศจากการตรวจสอบยืนยันในทางวิชาการ
๕	ต้งนำผลงานไปใช้อ้าประโยชน์ในทางที่อ้อบธรรมและอ้อบด้วยกฎหมาย

วิธีการและเกณฑ์การพิจารณาตัดสิน (ข้อบังคับข้อ ๑๑.๒)



แผนภูมิกลไกวิธีการแต่งตั้งบุคคลให้ดำรงตำแหน่งทางวิชาการ (ข้อบังคับหน้า ๑๕)





ราชวิทยาลัย
จุฬารกรณ์

สถาบันบัณฑิตศึกษาจุฬารกรณ์

