

แผนยุทธศาสตร์สถาบันบัณฑิตศึกษาจุฬาลงกรณ์ ระยะ 5 ปี (พ.ศ. 2560 – 2564) ฉบับปรับปรุงปีงบประมาณ พ.ศ. 2562 ได้จัดทำขึ้นบนพื้นฐานของการวิเคราะห์ข้อมูล การวิเคราะห์สภาพแวดล้อมภายในภายนอก (SWOT) โดยกำหนดเป้าประสงค์ กลยุทธ์ และมีตัวชี้วัดที่สอดคล้องกับยุทธศาสตร์ของสถาบันและยุทธศาสตร์ของราชวิทยาลัยจุฬาลงกรณ์ แผนนี้มีลักษณะเป็นแผนยุทธศาสตร์ โดยประสงค์ให้เป็นแผนชี้นำ กำกับทิศทางการบริหารจัดการของสถาบัน ในการจัดทำแผนยุทธศาสตร์ฉบับนี้ เน้นการมีส่วนร่วมของผู้มีส่วนได้ส่วนเสีย ผู้เกี่ยวข้องทุกภาคส่วน และคณะผู้บริหารสถาบัน และได้ผ่านความเห็นชอบจากคณะกรรมการประจำสถาบัน เป็นแผนยุทธศาสตร์ระยะ 5 ปี ที่ได้มีการฉบับปรับปรุงในปี พ.ศ. 2562 ที่จะใช้ขับเคลื่อนทุกพันธกิจของสถาบัน ด้วยการกำหนดวิสัยทัศน์ข้างหน้าไว้ว่า “Producing leaders in Science and Technology” สร้างผู้นำทางวิทยาศาสตร์และเทคโนโลยี โดยมีพันธกิจหลัก 4 ประการ คือ (1) จัดการศึกษาระดับบัณฑิตศึกษาที่มีคุณภาพ ในสาขาวิชาที่เปิดดำเนินการ เพื่อการพัฒนาประเทศที่ยั่งยืน (2) ค้นคว้า วิจัย เพื่อสร้างสรรค์ความก้าวหน้าทางวิชาการ นวัตกรรม และเทคโนโลยี (3) บริการวิชาการแก่สังคมทั้งภายในและภายนอกประเทศ (4) ทำนุบำรุงศิลปะและวัฒนธรรมของชาติ และมีการกำหนดยุทธศาสตร์ไว้ 5 ประเด็น ดังนี้ คือ (1) พัฒนาระบบบริหารจัดการที่ดี (2) พัฒนาองค์กรสู่ความเป็นเลิศในการจัดการศึกษาระดับบัณฑิตศึกษาที่มีคุณภาพ (3) การเสริมสร้างศักยภาพของคณาจารย์และนักศึกษาด้านการวิจัย (4) การให้บริการวิชาการ และเป็นแหล่งความรู้สำหรับหน่วยงานทั้งในและต่างประเทศ (5) สืบสานพระปณิธานและส่งเสริมการทำนุบำรุงศิลปะและวัฒนธรรมของชาติ พร้อมกับมีการกำหนดเป้าประสงค์ ตัวชี้วัด และค่าเป้าหมายตลอด 5 ปี ภายใต้แผนยุทธศาสตร์ฉบับนี้ นอกจากนี้ยังได้มีการกำหนดกลยุทธ์ต่าง ๆ เพื่อใช้ผลักดันให้เป็นไปตามเป้าหมายผ่านโครงการต่าง ๆ

แผนยุทธศาสตร์ฉบับนี้จะมีการถ่ายทอดไปสู่แผนปฏิบัติการประจำปี ในปีงบประมาณ พ.ศ. 2562 โดยได้ปรับเป้าประสงค์ กลยุทธ์ และมีตัวชี้วัด ให้สอดคล้องกับยุทธศาสตร์ของราชวิทยาลัยจุฬาลงกรณ์ และแนวทางการดำเนินการที่มีการเปลี่ยนแปลงของสภาวะแวดล้อมที่เปลี่ยนแปลงไป และมีการประเมินหลังการดำเนินงานตามแผนงานประจำปีที่ผ่านมา เพื่อให้เกิดผลลัพธ์ที่มุ่งหวังจะให้นักศึกษาบุคลากรของสถาบันมีคุณลักษณะ CRA QUALITY และบรรลุวิสัยทัศน์และพันธกิจของสถาบันและของราชวิทยาลัย

The Chulabhorn Graduate Institute Development Plan 2017 – 2021 (the revised version for fiscal year 2019) is created, based on SWOT analysis, to implement tactical plans with clear goals and performance indicators that are aligned with the vision and core values of the Institute and Chulabhorn Royal Academy. This strategic plan is designed to be the guiding principles for the Institute’s management direction. The Plan emphasizes the partnership of all stakeholders and those in the sectors concerned, including members of the Institute Council and the Executive Board. The five-year Plan will be the driving force for all of the Institute’s missions in realizing the vision: “Producing leaders in Science and Technology”. The principal missions consist of: (1) Providing high-quality education at post-graduate levels in specific fields of studies offered to ensure sustainable national development. (2) Conducting scientific research that promotes academic excellence, innovations, and scientific and technological advances. (3) Providing academic services to the community both domestically and internationally. (4) Nurturing the enrichment of Thai arts and culture. To achieve these goals, the following strategies are implemented : (1) To build an effective management system. (2) To insure high-quality graduate educations. (3) To build research capacity for faculty members and graduate students. (4) To become a center of academic knowledge for local as well as international agencies and organizations. (5) To support, preserve, and promote the Thai arts and culture. The objectives, the indicators, and the target outputs are incorporated under this 5-year plan and will be used as driving mechanisms in order to achieve the outlined goals.

This development plan will be transferred to the annual execution plan in the budget year 2019 with some adjustments in the strategic planning and implementation in accordance with current circumstances. Annual performance assessment will be implemented to ensure CRA quality of students and all personnel in order to achieve the vision and mission of Chulabhorn Graduate Institute and Chulabhorn Royal Academy.

# สารบัญ

## บทสรุปสำหรับผู้บริหาร

### สารบัญ

ส่วนที่ 1	กรอบการจัดทำแผนยุทธศาสตร์สถาบันบัณฑิตศึกษามหาวิทยาลัย ระยะเวลา 5 ปี (พ.ศ. 2560–2564) ฉบับปรับปรุงปีงบประมาณ พ.ศ. 2562	
	1. จุดมุ่งหมายและปณิธานของการก่อตั้งสถาบัน	1
	2. ข้อมูลพื้นฐานของสถาบันบัณฑิตศึกษามหาวิทยาลัย	2
	3. การวิเคราะห์จุดแข็ง จุดอ่อน โอกาส และภาวะคุกคาม (SWOT Analysis)	6
	4. โครงสร้างการบริหารงานของสถาบัน	10
ส่วนที่ 2	แผนยุทธศาสตร์สถาบันบัณฑิตศึกษามหาวิทยาลัย ระยะเวลา 5 ปี (พ.ศ. 2560–2564) ฉบับปรับปรุงปีงบประมาณ พ.ศ. 2562	
	1. วิสัยทัศน์	11
	2. พันธกิจ	11
	3. เอกลักษณ์	11
	4. อัตลักษณ์	11
	5. ค่านิยม	12
	6. ประเด็นยุทธศาสตร์ ระยะเวลา 5 ปี	12
	7. ความสอดคล้องของยุทธศาสตร์ชาติ ยุทธศาสตร์ราชวิทยาลัย และยุทธศาสตร์สถาบัน	13
	8. ยุทธศาสตร์สถาบันที่สอดคล้องกับยุทธศาสตร์การจัดสรรงบประมาณ ตามผลผลิต/โครงการของสำนักงบประมาณ	14
	9. แผนที่ยุทธศาสตร์สถาบันบัณฑิตศึกษามหาวิทยาลัย ระยะเวลา 5 ปี (พ.ศ. 2560 – 2564) ฉบับปรับปรุงปีงบประมาณ พ.ศ. 2562	17
	10. ความสอดคล้องของยุทธศาสตร์สถาบันบัณฑิตศึกษามหาวิทยาลัยกับยุทธศาสตร์ ราชวิทยาลัยมหาจุฬารามณ์ ฉบับปรับปรุงปีงบประมาณ พ.ศ. 2562	18
	11. รายละเอียดแผนยุทธศาสตร์สถาบันบัณฑิตศึกษามหาวิทยาลัย ระยะเวลา 5 ปี (พ.ศ. 2560 – 2564) ฉบับปรับปรุงปีงบประมาณ พ.ศ. 2562	
	ประเด็นยุทธศาสตร์ที่ 1 พัฒนาการสู่ความเป็นเลิศในการจัดการศึกษา ระดับบัณฑิตศึกษาที่มีคุณภาพ	22
	ประเด็นยุทธศาสตร์ที่ 2 การเสริมสร้างศักยภาพของคณาจารย์และนักศึกษา ด้านการวิจัย	25
	ประเด็นยุทธศาสตร์ที่ 3 การให้บริการวิชาการ และเป็นแหล่งความรู้ สำหรับหน่วยงานทั้งในและต่างประเทศ	28
	ประเด็นยุทธศาสตร์ที่ 4 พัฒนาระบบบริหารจัดการที่ดี	30
	ประเด็นยุทธศาสตร์ที่ 5 สืบสานพระปณิธานและส่งเสริมการทำนุบำรุงศิลปะ และวัฒนธรรมของชาติ	35
	12. การติดตามและประเมินผลแผนยุทธศาสตร์สถาบันบัณฑิตศึกษามหาวิทยาลัย	37

# ส่วนที่ 1

## กรอบการจัดทำแผนยุทธศาสตร์ สถาบันบัณฑิตศึกษาจุฬารักษ์ ระยะ 5 ปี (พ.ศ. 2560 – 2564) ฉบับปรับปรุงปีงบประมาณ พ.ศ. 2562

### 1. จุดมุ่งหมายและปณิธานของการก่อตั้งสถาบัน

สถาบันบัณฑิตศึกษาจุฬารักษ์ เดิมเป็นสถาบันอุดมศึกษาเอกชน โดยมูลนิธิจุฬารักษ์เป็นผู้ถือใบอนุญาต จัดตั้งขึ้นเพื่อเป็นการเฉลิมพระเกียรติเนื่องในโอกาสที่ ศาสตราจารย์ ดร.สมเด็จพระเจ้าลูกเธอ เจ้าฟ้าจุฬาภรณวลัยลักษณ์ อัครราชกุมารี ทรงเจริญพระชันษาครบ 4 รอบ ในปีพุทธศักราช 2548 ได้รับอนุมัติจากกระทรวงศึกษาธิการให้จัดตั้งเป็นสถาบันอุดมศึกษาเอกชน เมื่อวันที่ 28 ธันวาคม พุทธศักราช 2548 โดยมี ศาสตราจารย์ ดร.สมเด็จพระเจ้าลูกเธอ เจ้าฟ้าจุฬาภรณวลัยลักษณ์ อัครราชกุมารี เป็นองค์นายกสภาสถาบัน

ศาสตราจารย์ ดร.สมเด็จพระเจ้าลูกเธอ เจ้าฟ้าจุฬาภรณวลัยลักษณ์ อัครราชกุมารี ทรงเป็นนักวิทยาศาสตร์ที่ได้รับการยกย่องและมีผลงานดีเด่นในระดับนานาชาติ ทรงมีพระวิสัยทัศน์ที่จะสร้างสถาบันบัณฑิตศึกษาจุฬารักษ์ให้เป็นสถาบันการศึกษาที่มีความเป็นเลิศทางการศึกษาโดยใช้การวิจัยนำ และจะเป็นศูนย์ความเป็นเลิศ (Center of Excellence) ของเอเชียแปซิฟิกในการผลิตและพัฒนาบุคลากรด้านวิทยาศาสตร์และเทคโนโลยีระดับสูงสำหรับประเทศไทยและประเทศในภูมิภาคในสาขาที่มีความจำเป็นอย่างเร่งด่วน ให้มีความรอบรู้และสามารถถ่ายทอดความรู้ออกเป็นรูปธรรม และนำมาประยุกต์ใช้ในการพัฒนาประเทศได้

ต่อมาในปีพุทธศักราช 2559 ได้จัดตั้งราชวิทยาลัยจุฬารักษ์ขึ้น เพื่อให้เป็นสถาบันการศึกษาวิจัยด้านวิทยาศาสตร์ เทคโนโลยี และการแพทย์ชั้นนำของภูมิภาคในการผลิตและพัฒนาบุคลากรชั้นสูง ทำการวิจัยเพื่อสร้างองค์ความรู้ใหม่ และนำผลการวิจัยไปประยุกต์ใช้ เผยแพร่ความรู้ทางด้านวิทยาศาสตร์ เทคโนโลยี สิ่งแวดล้อม การแพทย์ การสาธารณสุข และให้บริการทางการแพทย์ เป็นศูนย์กลางความร่วมมือของหน่วยงานภาครัฐและภาคเอกชนทั้งในประเทศและต่างประเทศ รวมทั้งทำงานประสานกับองค์การระหว่างประเทศ โดยมีเป้าหมายสูงสุด คือ การนำวิทยาศาสตร์และเทคโนโลยีไปใช้เพื่อยกระดับคุณภาพชีวิตของประชาชน โดยพระราชบัญญัติราชวิทยาลัยจุฬารักษ์ พ.ศ. 2559 ได้ลงประกาศในราชกิจจานุเบกษา เมื่อวันที่ 19 มกราคม พ.ศ. 2559 เล่มที่ 133 ตอนที่ 7 ก โดยจะมีผลบังคับใช้เมื่อพ้นกำหนดเก้าสิบวันนับแต่วันประกาศ สถาบันบัณฑิตศึกษาจุฬารักษ์เป็นส่วนงานหนึ่งในราชวิทยาลัยจุฬารักษ์ ตามมาตรา 8 (3)

## 2. ข้อมูลพื้นฐานของสถาบันบัณฑิตศึกษาจุฬารักษ์

สถาบันบัณฑิตศึกษาจุฬารักษ์ ได้เล็งเห็นถึงความสำคัญในการผลิตบุคลากรด้านวิทยาศาสตร์และเทคโนโลยีเพื่อตอบสนองต่อการพัฒนาประเทศ จึงได้ริเริ่มก่อตั้งสถาบันอุดมศึกษาในระดับบัณฑิตศึกษาทางด้านวิทยาศาสตร์มาครบ 1 ทศวรรษแล้ว โดยเริ่มตั้งแต่วันที่ 28 ธันวาคม พ.ศ. 2558 เป็นต้นมา โดยมีฐานะเป็นมหาวิทยาลัยเอกชน ภายใต้มูลนิธิจุฬารักษ์ซึ่งเป็นผู้รับใบอนุญาต และได้จัดสรรงบประมาณในการก่อสร้างอาคาร 15 ชั้น มีพื้นที่ใช้สอย 24,914 ตารางเมตร โดยมีงบลงทุน 700 ล้านบาท และงบดำเนินการ 300 ล้านบาท เพื่อดำเนินการจัดการศึกษาและผลิตบัณฑิตทางด้านวิทยาศาสตร์ ในระดับบัณฑิตศึกษาหลักสูตรนานาชาติ 3 สาขาวิชา คือ สาขาวิชาเคมีชีวภาพ สาขาวิชาวิทยาศาสตร์ชีวภาพประยุกต์ และสาขาวิชาพิษวิทยาสิ่งแวดล้อม โดยที่ผ่านมามีได้รับความร่วมมือในการใช้สถานที่และห้องปฏิบัติการของสถาบันวิจัยจุฬารักษ์ ซึ่งเป็นหน่วยงานในมูลนิธิจุฬารักษ์เช่นกัน

ปัจจุบันสถาบันบัณฑิตศึกษาจุฬารักษ์ ผลิตบัณฑิตด้านวิทยาศาสตร์และเทคโนโลยีระดับสูงที่มีคุณภาพมาแล้วกว่า 199 คน ในระดับปริญญาเอก 41 คน ระดับปริญญาโท 158 คน โดยมีมหาบัณฑิตต่างชาติ 44 คน จากประเทศมัลดีฟส์ มาเลเซีย สาธารณรัฐแห่งสหภาพเมียนมา สาธารณรัฐอินโดนีเซีย สหพันธ์สาธารณรัฐประชาธิปไตยเนปาล สาธารณรัฐอิสลามปากีสถาน ราชอาณาจักรภูฏาน สาธารณรัฐสังคมนิยมประชาธิปไตยศรีลังกา สาธารณรัฐฟีจี สาธารณรัฐประชาชนบังกลาเทศ สาธารณรัฐอาหรับอียิปต์ สาธารณรัฐอินเดีย สาธารณรัฐสังคมนิยมเวียดนาม ซึ่งได้รับทุนการศึกษาจากกรมความร่วมมือระหว่างประเทศ กระทรวงการต่างประเทศ เนื่องจากมีข้อจำกัดของงบประมาณในการดำเนินงานที่สูงมากในด้านครุภัณฑ์วิทยาศาสตร์ เช่น ห้องปฏิบัติการและเครื่องมือหรืออุปกรณ์ที่ใช้ในการทำปฏิบัติการ จะต้องมีความทันสมัยและเพียงพอต่อการทำงานด้านการวิจัยที่มีคุณภาพให้เป็นที่ยอมรับในระดับสากล โดยปัจจุบันสถาบันบัณฑิตศึกษาจุฬารักษ์ มีความพร้อมสู่การเป็นสถาบันการศึกษาชั้นสูงทางด้านวิทยาศาสตร์และเทคโนโลยีระดับหนึ่ง คือ มีความพร้อมทางด้านอาคารสถานที่สำหรับรองรับการเป็นห้องปฏิบัติการทางวิทยาศาสตร์ในระดับประเทศ

## หลักสูตรที่เปิดสอน

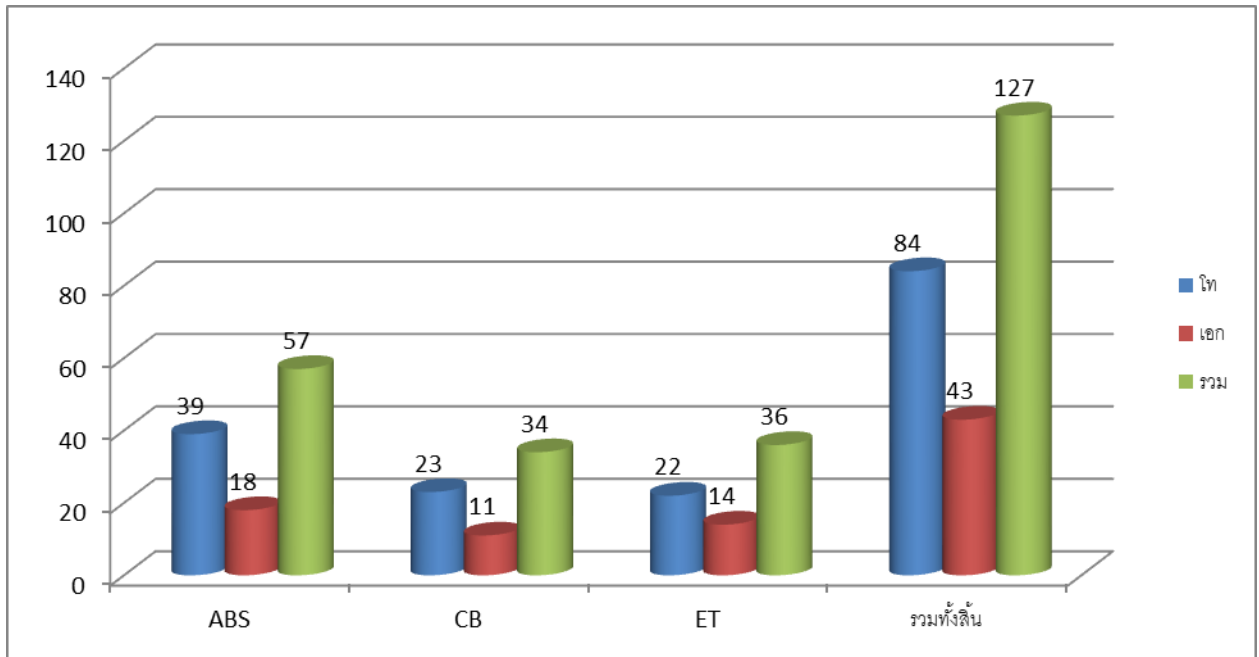
สถาบันบัณฑิตศึกษาจุฬาลงกรณ์ เปิดดำเนินการหลักสูตร 3 สาขาวิชา 6 หลักสูตร เป็นหลักสูตรนานาชาติทุกหลักสูตร ใช้ภาษาอังกฤษในการเรียนการสอน ดังนี้

1. สาขาวิชาพิษวิทยาสิ่งแวดล้อม (Environmental Toxicology) จำนวน 2 หลักสูตร
  - 1.1 หลักสูตรวิทยาศาสตรมหาบัณฑิต สาขาวิชาพิษวิทยาสิ่งแวดล้อม (Master of Science in Environmental Toxicology)
  - 1.2 หลักสูตรปรัชญาดุษฎีบัณฑิต สาขาวิชาพิษวิทยาสิ่งแวดล้อม (Doctor of Philosophy in Environmental Toxicology)
2. สาขาวิชาวิทยาศาสตร์ชีวภาพประยุกต์ (Applied Biological Sciences) จำนวน 2 หลักสูตร
  - 2.1 หลักสูตรวิทยาศาสตรมหาบัณฑิต สาขาวิชาวิทยาศาสตร์ชีวภาพประยุกต์ (Master of Science in Applied Biological Sciences)
  - 2.2 หลักสูตรปรัชญาดุษฎีบัณฑิต สาขาวิชาวิทยาศาสตร์ชีวภาพประยุกต์ (Doctor of Philosophy in Applied Biological Sciences)
3. สาขาวิชาเคมีชีวภาพ (Chemical Biology) จำนวน 2 หลักสูตร
  - 3.1 หลักสูตรวิทยาศาสตรมหาบัณฑิต สาขาวิชาเคมีชีวภาพ (Master of Science in Chemical Biology)
  - 3.2 หลักสูตรปรัชญาดุษฎีบัณฑิต สาขาวิชาเคมีชีวภาพ (Doctor of Philosophy in Chemical Biology)

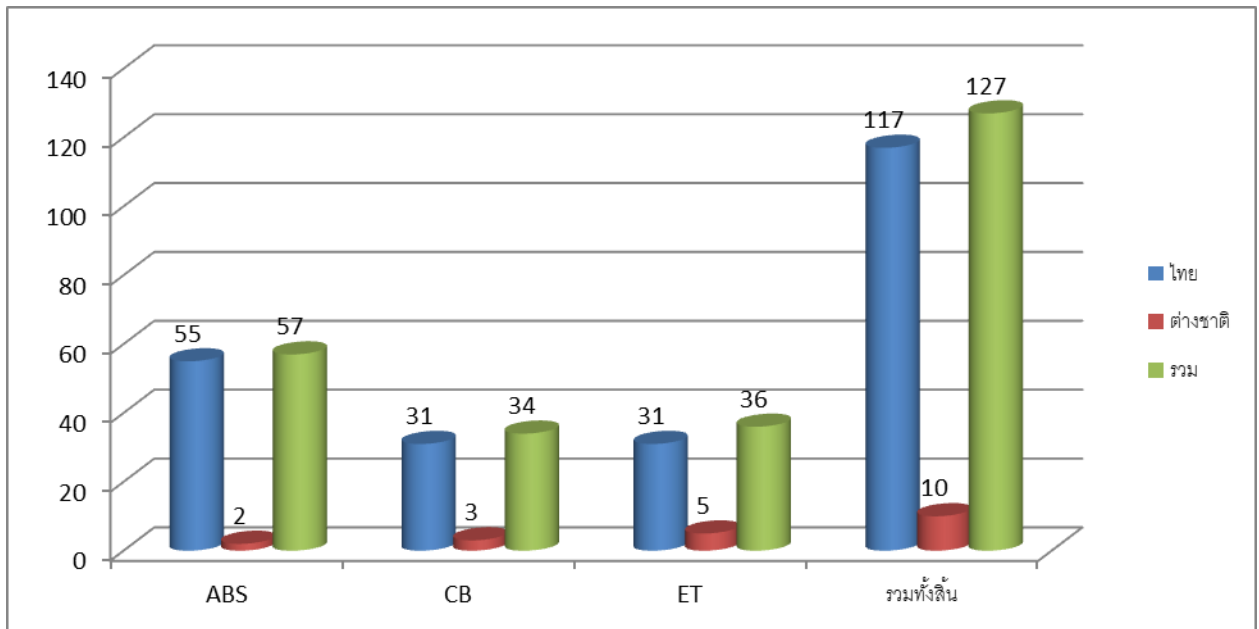
## บุคลากร

สถาบันบัณฑิตศึกษาจุฬาลงกรณ์ มีบุคลากรรวมทั้งสิ้น 71 คน ประกอบด้วย บุคลากรสายวิชาการ ในตำแหน่งผู้บริหาร จำนวน 3 คน และอาจารย์ประจำ จำนวน 28 คน และบุคลากรสนับสนุนสายปฏิบัติการวิชาชีพ และบริหารทั่วไป ของสถาบันฯ จำนวน 40 คน นอกจากนี้ มีอาจารย์พิเศษชาวไทย จำนวน 42 คน และอาจารย์พิเศษชาวต่างประเทศจำนวน 16 คน

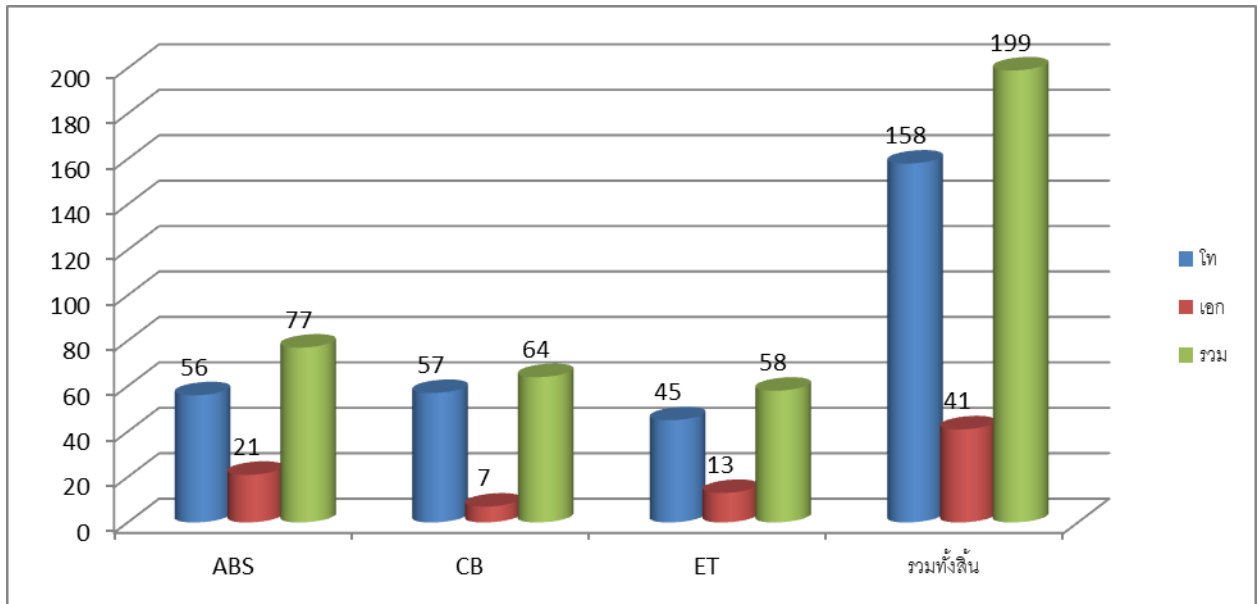
จำนวนนักศึกษาทั้งหมดในปัจจุบัน ประจำปีการศึกษา 2561 (ปีงบประมาณ พ.ศ. 2562)  
จำแนกตามสาขาและระดับการศึกษา



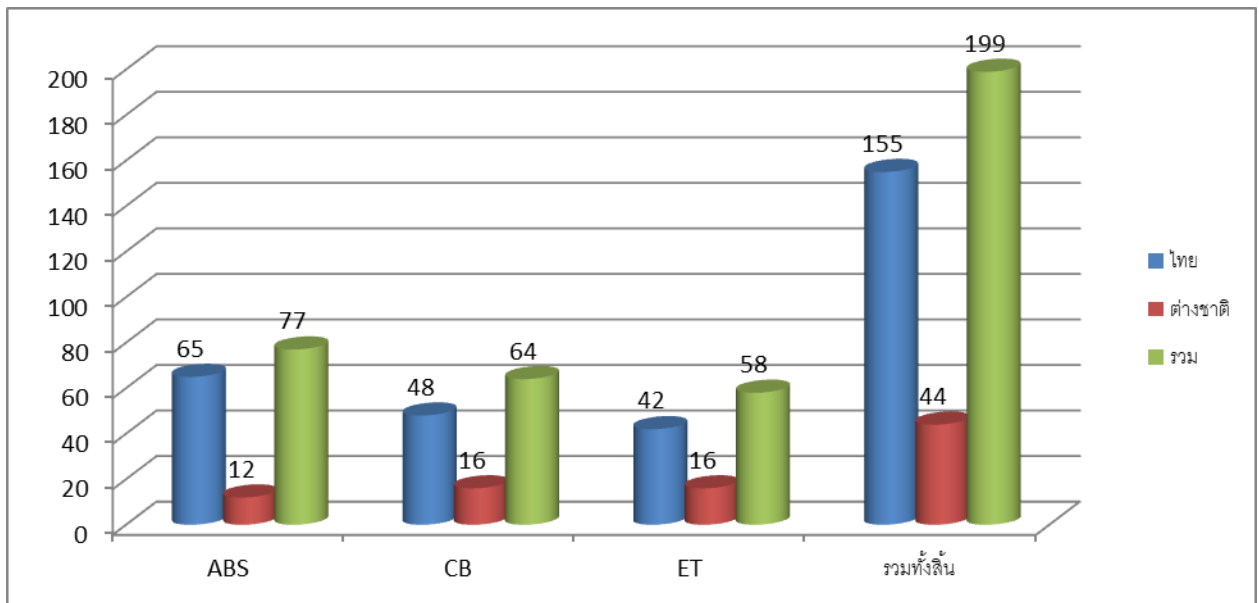
จำแนกตามชาวไทยและต่างชาติ



จำนวนผู้สำเร็จการศึกษาไปแล้ว ประจำปีงบประมาณ พ.ศ. 2561  
จำแนกตามสาขาและระดับการศึกษา



จำแนกตามชาวไทยและต่างชาติ



แหล่งทุนสนับสนุนหลัก จาก 2 หน่วยงาน ดังนี้

- โครงการผลิตนักวิทยาศาสตร์เฉลิมพระเกียรติ เนื่องในโอกาสพระบาทสมเด็จพระเจ้าอยู่หัวทรงเจริญพระชนมายุ 84 พรรษา
- กรมความร่วมมือระหว่างประเทศ กระทรวงการต่างประเทศ

นอกจากนี้ สถาบันยังได้รับทุนสนับสนุนจากภายนอกอีกหลายหน่วยงาน อาทิ สำนักงานกองทุนสนับสนุนการวิจัย ศูนย์ความเป็นเลิศด้านอนามัยสิ่งแวดล้อมและพิษวิทยา สำนักงานคณะกรรมการวิจัยแห่งชาติ โครงการพัฒนาและส่งเสริมผู้มีความสามารถพิเศษทางวิทยาศาสตร์และเทคโนโลยี และมหาวิทยาลัยมหิดล เป็นต้น



### 3. การวิเคราะห์จุดแข็ง จุดอ่อน โอกาส และภาวะคุกคาม (SWOT Analysis)

การประเมินสภาพแวดล้อมภายใน-ภายนอกโดยใช้หลักการบนพื้นฐานของข้อมูลจากผู้มีส่วนเกี่ยวข้องทุกภาคส่วนของสถาบันฯ ดังนี้

- 1) ข้อเสนอแนะจากผู้บริหาร
- 2) ข้อเสนอแนะจากคณาจารย์ทุกสาขาวิชา
- 3) ข้อเสนอแนะจากบุคลากรสายสนับสนุน
- 4) ข้อเสนอแนะจากนักศึกษา
- 5) การประชุมระดมสมองผู้บริหารและผู้ที่เกี่ยวข้องทุกภาคส่วนของสถาบันฯ

จากการประเมินสภาพแวดล้อม โดยใช้เทคนิค SWOT Analysis ซึ่งแบ่งการประเมินเป็น 2 ส่วน คือ ส่วนแรก ประเมินสภาพแวดล้อมภายใน มุ่งเน้น จุดแข็ง (Strength) และจุดอ่อน (Weakness) ของการบริหารงานของสถาบัน และส่วนที่สอง ประเมินสภาพแวดล้อมภายนอก มุ่งเน้นการประเมินโอกาส (Opportunity) และภาวะคุกคาม (Threat) ซึ่งมีรายละเอียด ดังนี้

#### 3.1 การประเมินสภาพแวดล้อมภายใน

ลำดับที่	จุดแข็ง (Strength)
	<b>ด้านการจัดการการศึกษา</b>
1	หลักสูตรที่เปิดสอนเป็นหลักสูตรนานาชาติที่ใช้ภาษาอังกฤษในการสื่อสารระหว่างการเรียนการสอน และเป็นหลักสูตรที่เน้นการวิจัย ซึ่งเป็นองค์ความรู้ในการพัฒนาประเทศด้านวิทยาศาสตร์ เทคโนโลยี สิ่งแวดล้อมและสาธารณสุข
2	การจัดการเรียนการสอนเป็นรูปแบบของการนำองค์ความรู้จากสาขาวิชาต่างๆ มาบูรณาการทำให้เกิดการวิเคราะห์ สังเคราะห์ข้อมูลจากงานวิจัยโดยนำเทคโนโลยีใหม่ๆ มาใช้ในการศึกษาวิจัย เป็นการสร้างองค์ความรู้ใหม่เพื่อนำไปประยุกต์ใช้
3	คณาจารย์ทุกคนมีวุฒิปริญญาเอก และมีผลงานตีพิมพ์ในวารสารวิชาการระดับนานาชาติ ที่มี Impact Factor
4	มีคณาจารย์พิเศษจากสถาบันการศึกษาชั้นนำในประเทศและต่างประเทศมาร่วมสอนทุกปีการศึกษา และสถาบันได้แต่งตั้ง ศาสตราจารย์อาคันตุกะ (Visiting Professors) และ ศาสตราจารย์ผู้พิทักษ์ (Adjunct Professors)
5	จัดการเรียนการสอนแบบให้ผู้เรียนเป็นศูนย์กลาง โดยใช้วิธีสอนแบบ Problem based learning (PBL) และ Research based learning (RBL) เน้นการแลกเปลี่ยนเรียนรู้ระหว่างผู้เรียนกับผู้สอน
6	การเรียนการสอนส่งเสริมให้ผู้เรียนมีทักษะในการวิเคราะห์ การค้นคว้า และการนำเสนอ ตลอดจนแลกเปลี่ยนความรู้ทางวิชาการ
7	มีความร่วมมือกับหน่วยงานภาครัฐและเอกชนในประเทศ ตลอดจนสถาบันการศึกษาชั้นนำระดับโลก เช่น สถาบันเทคโนโลยีแมสซาชูเซตส์ ประเทศสหรัฐอเมริกา (MIT) มหาวิทยาลัยอูเทร็ค ประเทศเนเธอร์แลนด์ และมหาวิทยาลัยชั้นนำอื่นของโลก โดยนักศึกษาระดับปริญญาเอกมีโอกาสไปทำงานวิจัย/เรียนรู้ ประสบการณ์การทำวิจัย ที่ห้องปฏิบัติการในมหาวิทยาลัยต่างประเทศ

ลำดับที่	จุดแข็ง (Strength)
8	มีความร่วมมือกับสำนักงานคณะกรรมการการอุดมศึกษา (สกอ.) ด้านเครือข่ายการบริการเข้าถึงฐานข้อมูลวิชาการออนไลน์จากต่างประเทศแก่นักศึกษา คณาจารย์ และนักวิจัย ในการสืบค้นข้อมูลเพื่อการศึกษาวิจัยระดับนานาชาติ
9	สถานที่เรียนสามารถรองรับการเรียนการสอนระบบ Teleconference และ Internet based practice
10	หลักสูตรเน้นการเรียนรู้ผ่านการปฏิบัติงานจริงในห้องปฏิบัติการ และเรียนรู้ระบบของห้องปฏิบัติการมาตรฐานต่างๆ ทำให้บัณฑิตสามารถปฏิบัติงานได้ทันทีหลังสำเร็จการศึกษาและเป็นที่ยอมรับของหน่วยงานและสถาบันอุดมศึกษาทั้งในและต่างประเทศ
<b>ด้านการวิจัย</b>	
1	คณาจารย์ทุกคนทำงานวิจัยอย่างต่อเนื่อง และได้รับทุนสนับสนุนจากองค์กรภายนอก
2	คณาจารย์ทุกคนมีผลงานวิจัยตีพิมพ์ในวารสารวิชาการระดับนานาชาติ ที่มีค่า Impact Factor สูงที่อยู่ในฐานข้อมูลนานาชาติ
3	มีความร่วมมือกับสถาบันวิจัยจุฬารักษ์ด้านการใช้ห้องปฏิบัติการ ซึ่งมีอุปกรณ์ เครื่องมือการวิจัยที่ทันสมัย และสิ่งอำนวยความสะดวก
4	มุ่งเน้นงานวิจัยที่เป็นปัญหาของประเทศ ซึ่งมีผลกระทบต่อสุขภาพของประชากรและสิ่งแวดล้อม
5	งานวิจัยครอบคลุมทั้ง in vitro, in vivo, animal study และ clinical studies
6	ผลงานวิจัยที่ผ่านมาสามารถนำไปเป็นแนวทางในการป้องกันและ/หรือกำหนดมาตรฐานความปลอดภัยระดับชาติ
7	นักศึกษาระดับปริญญาเอกทุกคนมีผลงานวิจัยตีพิมพ์ในวารสารวิชาการระดับนานาชาติที่อยู่ในฐานข้อมูลนานาชาติ
8	ผลงานวิจัยที่ตีพิมพ์ในวารสารวิชาการระดับนานาชาติ ได้รับการอ้างอิงการนำไปใช้ (Citation)
<b>ด้านบริการวิชาการ</b>	
1	มีทรัพยากรบุคคล หน่วยงาน เครื่องมือวิทยาศาสตร์ อาคารสถานที่ พร้อมให้บริการวิชาการแก่สังคมอย่างมีคุณภาพ
2	มีโครงการบริการวิชาการแก่สังคมอย่างต่อเนื่อง (โครงการ Science Education)
3	มีโครงการบริการวิชาการกับหน่วยงานในเครือข่ายต่างประเทศอย่างต่อเนื่อง (โครงการ Asian Core Program)
4	มีบริการฐานข้อมูลวิชาการออนไลน์พร้อมเอกสารฉบับเต็ม (Full Text) สำหรับการเข้าถึงจากภายในและภายนอกสถาบัน
<b>ด้านการบริหารจัดการ</b>	
1	สถาบันมีการวางแผนกลยุทธ์ล่วงหน้า และมีการถ่ายทอดสู่แผนปฏิบัติการที่มีความชัดเจน
2	มีสภาสถาบันที่ประกอบด้วยผู้ทรงคุณวุฒิที่มีประสบการณ์ในการบริหารจัดการ
3	มีคณะกรรมการวิชาการที่ทำหน้าที่กลั่นกรองงานวิชาการของสถาบันให้มีคุณภาพและมาตรฐาน
4	มีคณะกรรมการบริหารที่ทำหน้าที่กลั่นกรองงานบริหารของสถาบันให้มีประสิทธิภาพและเกิดประสิทธิผล
5	มีผู้ทรงคุณวุฒิภายนอกให้การสนับสนุนด้านการบริหารจัดการ การเรียนการสอนและการวิจัย

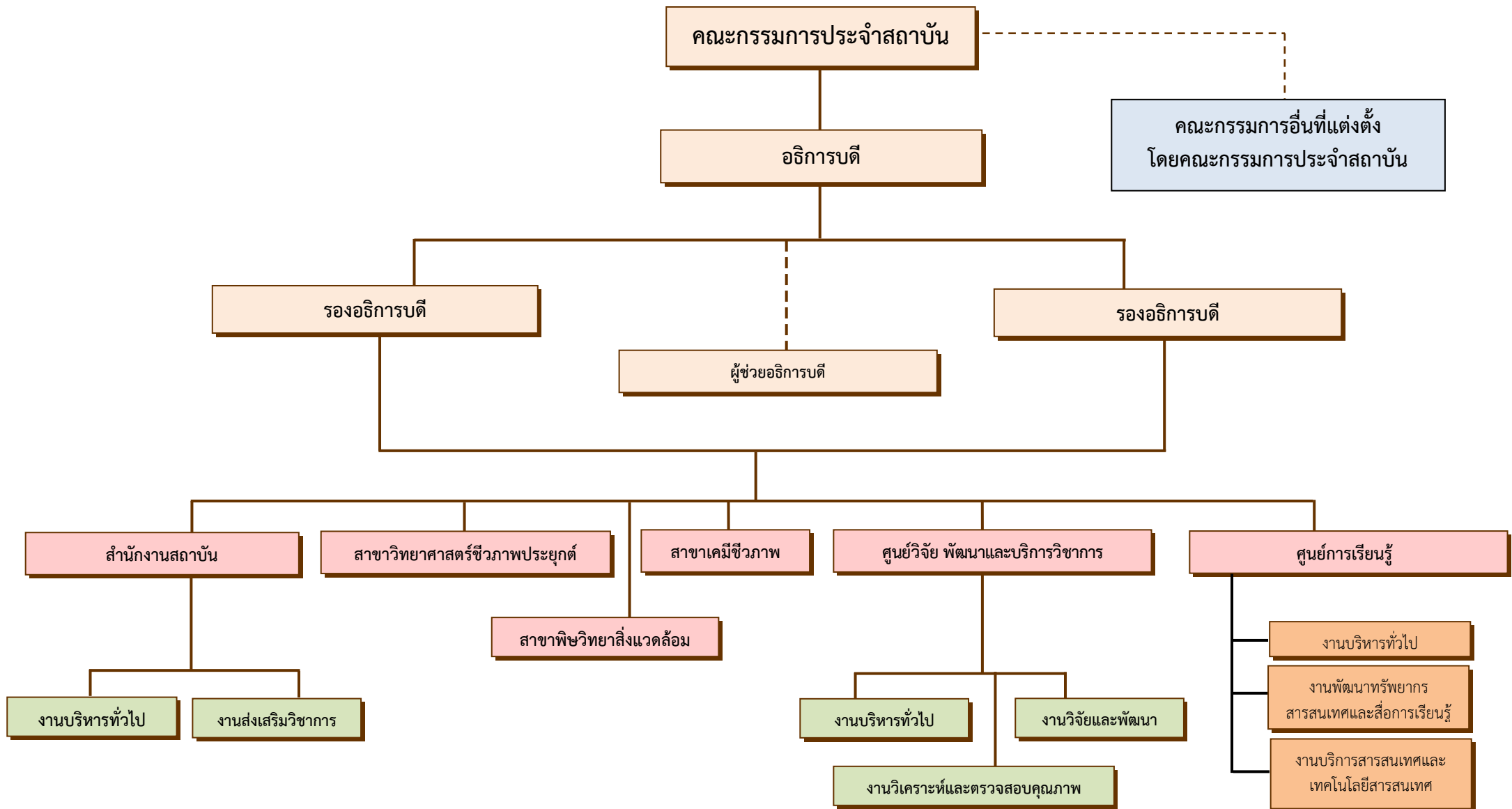
ลำดับที่	จุดแข็ง (Strength)
6	มีข้อตกลงความร่วมมือระหว่างสถาบันกับมหาวิทยาลัยชั้นนำในประเทศญี่ปุ่น ในการแลกเปลี่ยนความรู้ทางวิชาการ การวิจัย และการแลกเปลี่ยนนักศึกษา
7	มีแผนงานด้านอาชีพอนามัยและความปลอดภัยที่ชัดเจน เพื่อส่งเสริมให้นักศึกษาและบุคลากรทุกคนปฏิบัติงานบนพื้นฐานของความปลอดภัยในการทำงาน
8	มีระบบบริหารจัดการแบบรวมบริการ ทำให้มีการใช้ทรัพยากรร่วมกันอย่างคุ้มค่าและประหยัด
9	มีการติดตามและปรับปรุงแผนปฏิบัติการเพื่อความเหมาะสมทุกปี
ลำดับที่	จุดอ่อน (Weakness)
<b>ด้านการจัดการการศึกษา</b>	
1	สถาบันยังไม่มีที่รู้จักในวงกว้าง
2	คณาจารย์ที่มีตำแหน่งทางวิชาการยังน้อย
3	ขาดกลไกในการติดตามผลหรือการนำเทคนิคจากการพัฒนาศักยภาพด้านการสอนของคณาจารย์มาประยุกต์ใช้ในการพัฒนาการเรียนการสอนของรายวิชาต่างๆ
<b>ด้านการวิจัย</b>	
1	การเผยแพร่ความรู้ที่เป็นประโยชน์จากงานวิจัยสู่สังคมยังน้อย
2	การประยุกต์ใช้ผลงานวิจัยไปสู่การพัฒนาเทคโนโลยีและการสร้างผลิตภัณฑ์ยังมีไม่มาก

### 3.2 การประเมินสภาพแวดล้อมภายนอก

ลำดับที่	โอกาส (Opportunity)
1	ความต้องการพึ่งพาตนเองทางด้านวิทยาศาสตร์และเทคโนโลยีของประเทศ กระแสโลกาภิวัตน์ให้ความสำคัญต่อวิทยาศาสตร์และเทคโนโลยี รัฐบาลจึงประกาศนโยบายส่งเสริมด้านวิทยาศาสตร์และเทคโนโลยี ทำให้มีความต้องการบุคลากรทางด้านวิทยาศาสตร์และเทคโนโลยีเพิ่มมากขึ้น
2	มีแหล่งทุนจากภายนอกสนับสนุนการศึกษาระดับบัณฑิตศึกษา โดยนักศึกษาต่างชาติได้รับทุนภายใต้โครงการพระราชดำริที่ได้รับการสนับสนุนจากกรมความร่วมมือระหว่างประเทศ กระทรวงการต่างประเทศ และนักศึกษาชาวไทยได้รับทุนภายใต้โครงการผลิตนักวิทยาศาสตร์เฉลิมพระเกียรติ และจากศูนย์ความเป็นเลิศด้านอนามัยสิ่งแวดล้อมและพิษวิทยา (อสพ.)
3	มีแหล่งทุนจากภายนอกสนับสนุนการวิจัยของนักศึกษาโดยคณาจารย์เป็นผู้เสนอโครงการวิจัยเพื่อขอรับการสนับสนุนจากสำนักงานกองทุนสนับสนุนการวิจัย (สกว.) สำนักงานพัฒนาวิทยาศาสตร์และเทคโนโลยีแห่งชาติ (สวทช.) เป็นต้น
4	ความก้าวหน้าทางเทคโนโลยีสารสนเทศและการสื่อสาร เป็นโอกาสนำมาใช้ประโยชน์ทั้งในการพัฒนาระบบการเรียนการสอน และการบริหารจัดการ ให้มีการเปลี่ยนแปลงในทางที่ดีขึ้น
5	ในการจัดประชุมวิชาการสัมมนาโดยสถาบันวิจัยจุฬาภรณ์และสมาคมวิชาชีพ มีนักวิจัยชาวต่างชาติมานำเสนอผลงานวิจัยและแลกเปลี่ยนองค์ความรู้ พร้อมเปิดโอกาสให้นักศึกษาสามารถเข้าร่วมประชุมได้โดยไม่เสียค่าใช้จ่าย
6	การเปิดประเทศสู่ประชาคมอาเซียน (ASEAN Community) เปิดโอกาสให้บัณฑิตที่สำเร็จการศึกษา มีทางเลือกในการทำงานและศึกษาต่อมากยิ่งขึ้น
7	การเปิดประเทศสู่ประชาคมอาเซียน (ASEAN Community) เปิดโอกาสให้สถาบัน มีทางเลือกในการคัดเลือกนักศึกษาเพิ่มขึ้น

ลำดับที่	โอกาส (Opportunity)
8	ปัจจุบันผลกระทบต่อสุขภาพจากสิ่งแวดล้อมเป็นปัญหาที่เกิดขึ้นทั่วโลก ดังนั้นบุคลากรในสาขาพิษวิทยาสิ่งแวดล้อมจึงเป็นที่ต้องการสำหรับหน่วยงานทั้งในและต่างประเทศ
ลำดับที่	ภาวะคุกคาม (Threat)
1	มหาวิทยาลัยอื่นในประเทศและต่างประเทศ เปิดสอนสาขาวิชาเดียวกันหรือใกล้เคียงกัน ผู้สมัครมีทางเลือกมากขึ้น
2	ค่านิยมของสังคมที่ยังคงนิยมและยกย่องผู้ที่สำเร็จการศึกษาจากต่างประเทศ รวมทั้งผู้สำเร็จการศึกษาจากมหาวิทยาลัยที่มีชื่อเสียงของรัฐ
3	ความก้าวหน้าทางเทคโนโลยีสารสนเทศและการสื่อสารอาจเป็นอุปสรรคในการพัฒนาศักยภาพการศึกษาของนักศึกษาบางคนที่ทำให้ความสนใจมากเกินไปกับสิ่งที่เบี่ยงเบนความสนใจจากการศึกษาและงานวิจัย
4	ปัญหาการก่อการร้าย และปัญหาความไม่สงบภายในประเทศ รวมทั้งภาวะเศรษฐกิจในปัจจุบันเป็นภาวะคุกคามทำให้การสมัครเข้าเรียนต่อที่สถาบันลดน้อยลง, ปัญหาเศรษฐกิจโลก, จำนวนประชากรของประเทศไทยที่สังคมผู้สูงอายุมากขึ้น แต่จำนวนนักศึกษา และคุณภาพลดลง
5	คุณภาพผู้สมัครทั้งจากในและต่างประเทศไม่ได้ตามเกณฑ์ มีผู้ผ่านการคัดเลือกน้อย
6	สภาพแวดล้อมโดยรอบสถาบันอาจทำให้เกิดความเสี่ยงต่อสวัสดิภาพการเดินทางและความปลอดภัยของบุคลากรและนักศึกษา ทั้งที่เดินทางโดยระบบขนส่งสาธารณะและพาหนะส่วนบุคคล
7	การเปิดประเทศสู่ประชาคมอาเซียน (ASEAN Community) อาจทำให้เกิดการแข่งขันด้านการทำงานและการศึกษา
8	การขยายตัวของโรงพยาบาลจุฬารณ์มีผลต่อสวัสดิภาพต่อบุคลากรในสถาบันบัณฑิตศึกษาจุฬารณ์ ในแง่ของการจราจรและการใช้รถใช้ถนนในสถาบัน

## 4. โครงสร้างการบริหารงานของสถาบัน



## ส่วนที่ 2

### แผนยุทธศาสตร์

สถาบันบัณฑิตศึกษาจุฬาภรณ์ ระยะ 5 ปี (พ.ศ. 2560–2564) ฉบับปรับปรุงปี 2562

#### 1. วิสัยทัศน์

“Producing leaders in Science and Technology”

สร้างผู้นำทางวิทยาศาสตร์และเทคโนโลยี

#### 2. พันธกิจ

1. จัดการศึกษาในระดับบัณฑิตศึกษาที่มีคุณภาพ ในสาขาวิชาที่เปิดดำเนินการ เพื่อการพัฒนาประเทศที่ยั่งยืน
2. ค้นคว้า วิจัย เพื่อสร้างสรรค์ความก้าวหน้าทางวิชาการ นวัตกรรม และเทคโนโลยี
3. บริการวิชาการแก่สังคมทั้งภายในและภายนอกประเทศ
4. ทำนุบำรุงศิลปะและวัฒนธรรมของชาติ

#### 3. เอกลักษณ์

“Producing leaders in Science and Technology”

สร้างผู้นำทางวิทยาศาสตร์และเทคโนโลยี

#### 4. อัตลักษณ์

สร้างสรรค์สิ่งใหม่ วิจัยพัฒนา บูรณาการความรู้ มุ่งสู่สากล

C : Creativity

G : Good leaders in Research

I : Integration & Internationalization

## 5. ค่านิยม

C – Commitment	มุ่งมั่น พากเพียร ไม่เลือกงาน
H – Honesty	ซื่อสัตย์ สุจริต มีคุณธรรม
U – Unity	สามัคคี มีวินัย เปิดใจกว้าง
L – Loyalty	มีศรัทธา จงรักภักดี รู้คุณแผ่นดิน
A – Altruism	เห็นประโยชน์ส่วนรวมเป็นที่ตั้ง เสียสละ เป็นผู้ให้
B – Benevolence	เมตตา กรุณา กตัญญูรู้คุณ
H – Happiness	นำพาความสุข พอเพียง พอใจ
O – Opportunity	แสวงหาโอกาส แสวงหาเวลา แสวงหาจังหวะในการทำประโยชน์ ให้ส่วนรวมก่อนตนเอง
R – Research Excellence and Innovation	สู่ความเป็นเลิศด้านการวิจัย สร้างองค์ความรู้ สร้างนวัตกรรม อันเป็นประโยชน์ต่อการพัฒนาสังคม
N – Networking	สร้างเครือข่ายความร่วมมือ ความเป็นเลิศสู่ระดับสากล

## 6. แผนยุทธศาสตร์ ระยะ 5 ปี

- ประเด็นยุทธศาสตร์ที่ 1 พัฒนางองค์กรสู่ความเป็นเลิศในการจัดการศึกษาระดับบัณฑิตศึกษา  
ที่มีคุณภาพ
- ประเด็นยุทธศาสตร์ที่ 2 การเสริมสร้างศักยภาพของคณาจารย์และนักศึกษาด้านการวิจัย
- ประเด็นยุทธศาสตร์ที่ 3 การให้บริการวิชาการ และเป็นแหล่งความรู้สำหรับหน่วยงาน  
ทั้งในและต่างประเทศ
- ประเด็นยุทธศาสตร์ที่ 4 พัฒนาระบบบริหารจัดการที่ดี
- ประเด็นยุทธศาสตร์ที่ 5 สืบสานพระปณิธานและส่งเสริมการทำงานบำรู้งศิลปะและวัฒนธรรม  
ของชาติ

## 7. ความสอดคล้องของยุทธศาสตร์ชาติ ยุทธศาสตร์ราชวิทยาลัย และยุทธศาสตร์สถาบัน

ยุทธศาสตร์ชาติ 20 ปี	ยุทธศาสตร์ที่ 2 การสร้างความสามารถในการแข่งขันของประเทศ				
แผนฯ 12	ยุทธศาสตร์ที่ 8 การพัฒนาวิทยาศาสตร์ เทคโนโลยี วิจัย และนวัตกรรม				
เป้าหมาย แผนฯ 12	1. เพิ่มความเข้มแข็ง ด้านวิทยาศาสตร์และเทคโนโลยี ของประเทศ		2. เพิ่มความสามารถในการประยุกต์ใช้ วิทยาศาสตร์ เทคโนโลยี และนวัตกรรม เพื่อยกระดับความสามารถการแข่งขัน ของภาคการผลิตและบริการ และคุณภาพชีวิตของประชาชน		
ยุทธศาสตร์ การจัดสรร	ยุทธศาสตร์ที่ 2 ด้านการสร้างความสามารถในการแข่งขันของประเทศ				
ยุทธศาสตร์ ราชวิทยาลัย	ยุทธศาสตร์ที่ 1 มุ่งผลิตบัณฑิตที่มีความเป็นเลิศ ทั้งด้านวิชาการ การวิจัย ความเป็นผู้นำ และความเป็นมนุษย์	ยุทธศาสตร์ที่ 2 การวิจัยและพัฒนานวัตกรรม ที่มีศักยภาพสร้างการเปลี่ยนแปลง	ยุทธศาสตร์ที่ 3 การให้บริการทางวิชาการ และวิชาชีพที่เป็นเลิศ และตั้งอยู่บนหลัก ความเสมอภาคไม่เหลื่อมล้ำ	ยุทธศาสตร์ที่ 4 การพัฒนาทรัพยากรมนุษย์และระบบงาน สู่องค์กรสมรรถนะสูงที่มีวิสัยทัศน์ร่วม อย่างยั่งยืน	
ยุทธศาสตร์ สถาบัน	ยุทธศาสตร์ที่ 1 พัฒนาองค์กรสู่ความเป็นเลิศ ในการจัดการศึกษาระดับบัณฑิตศึกษา ที่มีคุณภาพ	ยุทธศาสตร์ที่ 2 การเสริมสร้างศักยภาพของคณาจารย์และนักศึกษา ด้านการวิจัย	ยุทธศาสตร์ที่ 3 การให้บริการวิชาการ และเป็นแหล่งความรู้ สำหรับหน่วยงาน ทั้งในและต่างประเทศ	ยุทธศาสตร์ที่ 4 พัฒนาระบบ บริหารจัดการที่ดี	ยุทธศาสตร์ที่ 5 สืบสานพระปณิธาน และส่งเสริมการทำนุบำรุง ศิลปะและวัฒนธรรม



## 8. ยุทธศาสตร์สถาบันที่สอดคล้องกับยุทธศาสตร์การจัดสรรงบประมาณตามผลผลิต/โครงการของสำนักงบประมาณ

ยุทธศาสตร์สถาบัน	ยุทธศาสตร์การจัดสรรงบประมาณ	เป้าหมายการให้บริการหน่วยงาน	แผนงาน/โครงการ	กิจกรรม	ตัวชี้วัดระดับโครงการ/กิจกรรม
ยุทธศาสตร์ที่ 1 พัฒนาองค์กรสู่ความเป็นเลิศในการจัดการศึกษาระดับบัณฑิตศึกษาที่มีคุณภาพ	ยุทธศาสตร์ที่ 2 ด้านการสร้างความสามารถในการแข่งขันของประเทศ	มุ่งผลิตบัณฑิตที่มีคุณภาพ มีความรู้ความสามารถทางวิชาการและการวิจัย มีความเป็นเลิศด้านวิทยาศาสตร์และเทคโนโลยี และเป็นผู้นำที่มีคุณธรรม และจริยธรรม มีทักษะและความรับผิดชอบในการทำงานรวมทั้งการใช้ชีวิตในสังคม ใฝ่รู้และสามารถเรียนรู้ด้วยตนเอง มีสมรรถนะระดับสากล สามารถแข่งขันในระดับนานาชาติได้ และมีระบบบริหารจัดการที่ได้คุณภาพมาตรฐาน คล่องตัว ควบคู่กับการสร้างธรรมาภิบาล เพื่อมุ่งสู่การเป็นสถาบันชั้นนำระดับประเทศ ตลอดทั้งสืบสานพระปณิธาน และสนับสนุน อนุรักษ์ ส่งเสริม กิจกรรมด้านการทำนุบำรุง ศิลปะและวัฒนธรรมของชาติ รวมทั้งการแลกเปลี่ยนเรียนรู้ศิลปวัฒนธรรมระหว่างประเทศ	แผนงานยุทธศาสตร์พัฒนาศักยภาพด้านวิทยาศาสตร์ เทคโนโลยี และนวัตกรรม  โครงการผลิตบุคลากรด้านวิทยาศาสตร์และเทคโนโลยี	กิจกรรมการจัดการเรียนการสอนด้านวิทยาศาสตร์และเทคโนโลยี	เชิงปริมาณ : - จัดการศึกษาตามหลักสูตรที่กำหนด และได้รับมาตรฐานการศึกษา จำนวน 6 หลักสูตร - จำนวนผู้สำเร็จการศึกษา จำนวน 15 คน - จำนวนนักศึกษาที่เข้าใหม่ จำนวน 40 คน - จำนวนนักศึกษาที่คงอยู่ จำนวน 129 คน เชิงคุณภาพ : - ร้อยละของผู้สำเร็จการศึกษาได้งานทำ หรือศึกษาต่อภายในระยะเวลา 12 เดือน ร้อยละ 90 เชิงเวลา : - ร้อยละของผู้สำเร็จการศึกษา ที่สำเร็จการศึกษาได้ตามระยะเวลาที่ สกอ. กำหนด ร้อยละ 90

ยุทธศาสตร์สถาบัน	ยุทธศาสตร์การจัดสรรงบประมาณ	เป้าหมายการให้บริการหน่วยงาน	แผนงาน/โครงการ	กิจกรรม	ตัวชี้วัดระดับโครงการ/กิจกรรม
ยุทธศาสตร์ที่ 2 การเสริมสร้างศักยภาพของคณาจารย์และนักศึกษาด้านการวิจัย	ยุทธศาสตร์ที่ 2 ด้านการสร้างความสามารถในการแข่งขันของประเทศ	เสริมสร้างความก้าวหน้าทางวิชาการและพัฒนาองค์ความรู้และนวัตกรรมให้กับบุคลากรด้านวิทยาศาสตร์และเทคโนโลยีเพื่อเพิ่มขีดความสามารถในการแข่งขันในระดับสากล นำพาสถาบันบัณฑิตศึกษามหาวิทยาลัยให้เป็นที่ยอมรับอย่างกว้างขวาง ทั้งในระดับชาติและระดับนานาชาติ	แผนงานยุทธศาสตร์พัฒนาศักยภาพด้านวิทยาศาสตร์เทคโนโลยี และนวัตกรรม  โครงการเสริมสร้างศักยภาพของบุคลากรด้านวิทยาศาสตร์และเทคโนโลยี	กิจกรรมสนับสนุนการวิจัยเพื่อสร้างองค์ความรู้ของสถาบันบัณฑิตศึกษามหาวิทยาลัย	เชิงปริมาณ : - จำนวนโครงการวิจัยเริ่มดำเนินการใหม่ จำนวน 13 โครงการ - จำนวนโครงการวิจัยที่อยู่ระหว่างดำเนินการ จำนวน 30 โครงการ - จำนวนโครงการวิจัยที่แล้วเสร็จ จำนวน 5 โครงการ เชิงคุณภาพ : - จำนวนผลงานวิจัยที่ได้รับการเผยแพร่ในวารสาร หรือนำไปอ้างอิง หรือนำไปใช้งาน จำนวน 25 เรื่อง - ความสำเร็จในการบริหารจัดการโครงสร้างพื้นฐานด้านกายภาพ ร้อยละ 90 เชิงเวลา : - ร้อยละของโครงการวิจัยที่แล้วเสร็จภายในระยะเวลาที่กำหนด ร้อยละ 100
		การวิจัยและพัฒนา นวัตกรรมเพื่อสร้างองค์ความรู้พื้นฐาน	แผนงานบูรณาการวิจัยและนวัตกรรม  โครงการการวิจัยและนวัตกรรมเพื่อการสร้างองค์ความรู้พื้นฐานของประเทศ	กิจกรรมการวิจัยและนวัตกรรมเพื่อสร้างองค์ความรู้พื้นฐานของประเทศ	เชิงปริมาณ : - จำนวนโครงการวิจัยบูรณาการ จำนวน 1 โครงการ
ยุทธศาสตร์ที่ 3 การให้บริการวิชาการและเป็นแหล่งความรู้สำหรับหน่วยงานทั้งในและต่างประเทศ	ยุทธศาสตร์ที่ 2 ด้านการสร้างความสามารถในการแข่งขันของประเทศ	การให้บริการวิชาการและเป็นแหล่งความรู้สำหรับหน่วยงานทั้งในและต่างประเทศที่เป็นเลิศ และตั้งอยู่บนหลักความเสมอภาคไม่เหลื่อมล้ำ	แผนงานยุทธศาสตร์พัฒนาศักยภาพด้านวิทยาศาสตร์เทคโนโลยี และนวัตกรรม  โครงการให้บริการวิชาการ	กิจกรรมการให้บริการวิชาการแก่สังคม	เชิงปริมาณ : - จำนวนผู้เข้ารับบริการวิชาการ จำนวน 600 คน - จำนวนโครงการ/กิจกรรม ที่ให้บริการวิชาการ จำนวน 10 โครงการ เชิงคุณภาพ : - ร้อยละของความพึงพอใจของผู้รับบริการวิชาการ ร้อยละ 80 เชิงเวลา : - ร้อยละของงานบริการวิชาการที่แล้วเสร็จภายในระยะเวลาที่กำหนด ร้อยละ 80

ยุทธศาสตร์สถาบัน	ยุทธศาสตร์การจัดสรรงบประมาณ	เป้าหมายการให้บริการหน่วยงาน	แผนงาน/โครงการ	กิจกรรม	ตัวชี้วัดระดับโครงการ/กิจกรรม
ยุทธศาสตร์ที่ 4 พัฒนาระบบบริหารจัดการที่ดี	ยุทธศาสตร์ที่ 2 ด้านการสร้างความสามารถในการแข่งขันของประเทศ	มุ่งผลิตบัณฑิตที่มีคุณภาพ มีความรู้ความสามารถทางวิชาการและการวิจัยฯ	แผนงานยุทธศาสตร์พัฒนาศักยภาพด้านวิทยาศาสตร์ เทคโนโลยี และนวัตกรรม โครงการผลิตบุคลากรด้านวิทยาศาสตร์และเทคโนโลยี	กิจกรรมการบริหารจัดการ กิจกรรมค่าใช้จ่ายบุคลากร	เชิงปริมาณ : - โครงการ/กิจกรรม บรรลุวัตถุประสงค์ ร้อยละ 75 เชิงคุณภาพ : - โครงการที่บรรลุผลตามวัตถุประสงค์ของโครงการ ร้อยละ 70
ยุทธศาสตร์ที่ 5 สืบสานพระปณิธานและส่งเสริมการทำนุบำรุงศิลปะและวัฒนธรรมของชาติ	ยุทธศาสตร์ที่ 2 ด้านการสร้างความสามารถในการแข่งขันของประเทศ	มุ่งผลิตบัณฑิตที่มีคุณภาพ มีความรู้ความสามารถทางวิชาการและการวิจัยฯ	แผนงานยุทธศาสตร์พัฒนาศักยภาพด้านวิทยาศาสตร์ เทคโนโลยี และนวัตกรรม โครงการผลิตบุคลากรด้านวิทยาศาสตร์และเทคโนโลยี	กิจกรรมการทำนุบำรุงศิลปวัฒนธรรม	เชิงปริมาณ : - จำนวนผู้เข้าร่วมโครงการ จำนวน 100 คน - จำนวนสื่อธรรมะหรือการถ่ายทอดวัฒนธรรม จำนวน 7 ครั้ง เชิงคุณภาพ : - ร้อยละของโครงการที่บรรลุผลตามวัตถุประสงค์ ร้อยละ 70 เชิงเวลา : - ร้อยละของโครงการที่แล้วเสร็จภายในเวลาที่กำหนด ร้อยละ 75

# 9. แผนที่ยุทธศาสตร์สถาบันบัณฑิตศึกษาจุฬาภรณ์ ระยะ 5 ปี (พ.ศ. 2560 – 2564)

## วิสัยทัศน์ “Producing leaders in Science and Technology” สร้างผู้นำทางวิทยาศาสตร์และเทคโนโลยี



## 10. ความสอดคล้องของยุทธศาสตร์สถาบันบัณฑิตศึกษาจุฬารักษ์และยุทธศาสตร์ราชวิทยาลัยจุฬารักษ์

### ยุทธศาสตร์สถาบันบัณฑิตศึกษาจุฬารักษ์

**ยุทธศาสตร์ที่ 1** พัฒนานองค์กรสู่ความเป็นเลิศในการจัดการศึกษาระดับบัณฑิตศึกษาที่มีคุณภาพ

### ยุทธศาสตร์ราชวิทยาลัยจุฬารักษ์

**ยุทธศาสตร์ที่ 1** มุ่งผลิตบัณฑิตที่มีความเป็นเลิศ ทั้งด้านวิชาการ การวิจัย ความเป็นผู้นำและความเป็นมนุษย์

เป้าประสงค์/กลยุทธ์

สถาบันบัณฑิตศึกษาจุฬารักษ์เป็นสถาบันที่มุ่งผลิตบัณฑิตที่มีคุณภาพ มีความรู้ความสามารถทางวิชาการและการวิจัย มีความเป็นเลิศด้านวิทยาศาสตร์และเทคโนโลยี และเป็นผู้นำที่มีคุณธรรมและจริยธรรม มีทักษะและความรับผิดชอบในการทำงาน รวมทั้งการใช้ชีวิตในสังคม ใฝ่รู้และสามารถเรียนรู้ด้วยตนเอง มีสมรรถนะระดับสากลสามารถแข่งขันในระดับนานาชาติได้

**กลยุทธ์ที่ 1** บัณฑิตมีความเป็นเลิศทางวิชาการ และเป็นผู้นำ เป็นผู้ให้ มีคุณธรรม และนำความรู้ไปใช้ได้อย่างมีจริยธรรม

**กลยุทธ์ที่ 2** พัฒนาคณาจารย์และนักวิทยาศาสตร์ให้มีความสามารถทั้งในเชิงวิชาการและเทคนิคการสอน

เป้าประสงค์

1. เพื่อให้ราชวิทยาลัยจุฬารักษ์มีหลักสูตรการจัดการศึกษาที่ตอบสนองต่อการพัฒนาประเทศ ทั้งด้านการแพทย์ การพยาบาล การสาธารณสุข วิทยาศาสตร์ เทคโนโลยี และสิ่งแวดล้อม ที่เป็นมาตรฐานสากล มุ่งเน้นสมรรถนะของนักศึกษา (ผู้เรียน) ทั้งด้านการวิจัยและวิชาชีพ (competency based education and transformative learning) ที่เป็นสหสาขา
2. เพื่อสร้างบัณฑิตให้มีความเป็นผู้นำ สามารถกำกับตนเอง ทั้งด้านความรู้ คุณธรรม จริยธรรม การพัฒนาตนเอง และนำการเปลี่ยนแปลง ทำความดีที่ก่อให้เกิดประโยชน์ ทั้งต่อส่วนรวม สังคมและตนเอง
3. เพื่อสร้างบัณฑิตให้มีความสำนึกในการเป็นผู้ให้ มีความผูกพัน และจงรักภักดีต่อสถาบันและประเทศชาติ

## ยุทธศาสตร์ที่ 2 การเสริมสร้างศักยภาพของคณาจารย์และนักศึกษาด้านการวิจัย

### เป้าประสงค์/กลยุทธ์

เพื่อผลิตและพัฒนาบุคลากรที่มีศักยภาพในการสร้างสรรค์ความก้าวหน้าทางวิชาการ และผลิตผลงานวิจัยที่มีคุณภาพ รวมทั้งพัฒนาองค์ความรู้และนวัตกรรม ควบคู่ไปกับการวิจัย เพื่อเพิ่มขีดความสามารถในการแข่งขันในระดับสากล นำพาสถาบันบัณฑิตศึกษาจุฬาลงกรณ์ให้เป็นที่ยอมรับอย่างกว้างขวาง ทั้งในระดับชาติและระดับนานาชาติ

**กลยุทธ์ที่ 1** บริหารจัดการด้านงานวิจัยให้มีประสิทธิภาพ

**กลยุทธ์ที่ 2** พัฒนาการวิจัยและสร้างองค์ความรู้ใหม่

## ยุทธศาสตร์ที่ 2 การวิจัยและพัฒนานวัตกรรมที่มีศักยภาพสร้างการเปลี่ยนแปลง

### เป้าประสงค์

1. เพื่อให้เกิดผลงานวิจัยที่ตอบสนองต่อปัญหาสุขภาพของประเทศ
2. เพื่อให้มีการสร้างนวัตกรรมจากผลงานวิจัย
4. เพื่อให้เกิดการนำผลงานวิจัยไปใช้ในการปฏิบัติจริงอย่างเป็นรูปธรรม และแพร่หลาย เพื่อสร้างเสริมความเป็นอยู่ที่ดีของประชาชน
5. เพื่อส่งเสริมความร่วมมือด้านการวิจัยสหสาขาในระดับชาติและนานาชาติ

## ยุทธศาสตร์ที่ 3 การให้บริการวิชาการ และเป็นแหล่งความรู้สำหรับหน่วยงานทั้งในและต่างประเทศ

### เป้าประสงค์/กลยุทธ์

เป็นแหล่งความรู้ด้านวิชาการและงานวิจัย รวมถึงมีการเผยแพร่สู่สาธารณชนอย่างต่อเนื่อง

**กลยุทธ์ที่ 1** บริหารจัดการด้านบริการวิชาการให้มีประสิทธิภาพ

**กลยุทธ์ที่ 2** การใช้ประโยชน์จากงานวิจัยเพื่อเป็นแหล่งความรู้และให้บริการวิชาการ

**กลยุทธ์ที่ 3** เผยแพร่ความรู้และเทคโนโลยีสู่สังคม

## ยุทธศาสตร์ที่ 3 การให้บริการทางวิชาการและวิชาชีพที่เป็นเลิศและตั้งอยู่บนหลักความเสมอภาคไม่เหลื่อมล้ำ

### เป้าประสงค์

1. เพื่อเป็นศูนย์กลางที่เป็นเลิศในการให้บริการวิชาการแก่บุคลากรวิชาชีพ กลุ่มเป้าหมายเฉพาะเพื่อพัฒนาความรู้ ความชำนาญด้านสุขภาพ วิทยาศาสตร์ เทคโนโลยี และสิ่งแวดล้อม ที่เป็นประโยชน์ต่อการพัฒนาคุณภาพชีวิตและสังคม และประชาชนทั่วไป
2. เพื่อเป็นศูนย์กลางในการให้บริการวิชาชีพในด้านสุขภาพที่เป็นเลิศ ตามมาตรฐานสากลแก่ประชาชนทุกภาคส่วนบนหลักความเสมอภาคและไม่เหลื่อมล้ำ

#### ยุทธศาสตร์ที่ 4 พัฒนาระบบบริหารจัดการที่ดี

##### เป้าประสงค์/กลยุทธ์

เพื่อให้สถาบันบัณฑิตศึกษาจุฬาลงกรณ์มีระบบบริหารจัดการที่ได้คุณภาพมาตรฐาน สามารถบริหารงานได้อย่างคล่องตัว และสร้างคุณภาพชีวิตและความผาสุกในการปฏิบัติงานของบุคลากรในองค์กร ควบคู่กับการสร้างธรรมาภิบาล เพื่อมุ่งสู่การเป็นสถาบันชั้นนำระดับประเทศ

**กลยุทธ์ที่ 1** วางแผนและพัฒนาโครงสร้างพื้นฐานที่เหมาะสม เพียงพอ ปลอดภัย และมีการให้บริการที่มีประสิทธิภาพ

**กลยุทธ์ที่ 2** พัฒนาและบริหารจัดการทรัพยากรบุคคลให้มีศักยภาพอย่างต่อเนื่อง

**กลยุทธ์ที่ 3** พัฒนาระบบบริหารจัดการองค์กรให้มีคุณภาพ ทันสมัย ได้มาตรฐาน ให้เกิดความคุ้มค่าในทุกกระบวนการ

**กลยุทธ์ที่ 4** พัฒนาระบบการประกันคุณภาพ สร้างวินัยการทำงานในทุกกระบวนการ

#### ยุทธศาสตร์ที่ 4 การพัฒนาทรัพยากรมนุษย์และระบบงานสู่องค์กรสมรรถนะสูงที่มีวิสัยทัศน์ร่วมอย่างยั่งยืน

##### เป้าประสงค์

1. เพื่อให้การบริหารจัดการองค์กรมีประสิทธิภาพและธรรมาภิบาล
2. เพื่อให้มีงบประมาณเพียงพอในการดำเนินงานอย่างครอบคลุม คุ้มค่า โปร่งใส
3. เพื่อให้มีบุคลากรเพียงพอ มีศักยภาพสูง มีการพัฒนาอย่างต่อเนื่อง มีค่านิยมขององค์กรร่วมกัน และมีจิตบริการด้วยหัวใจความเป็นมนุษย์
4. เพื่อให้มีระบบเทคโนโลยีสารสนเทศที่ทันสมัย มีมาตรฐานและครอบคลุมระบบงานทุกด้าน
5. เพื่อให้มีสิ่งแวดล้อมที่อบอุ่น ปลอดภัย สวยงาม และรักษาธรรมชาติ
6. เพื่อให้มีการสืบสาน และทำนุบำรุงศิลปวัฒนธรรม ศาสนา ศิลปกรรม และภูมิปัญญาท้องถิ่น

ยุทธศาสตร์ที่ 5 สืบสานพระปณิธานและส่งเสริมการทำนุบำรุงศิลปะและวัฒนธรรมของชาติ

ยุทธศาสตร์ที่ 4 การพัฒนาทรัพยากรมนุษย์และระบบงานสู่องค์กรสมรรถนะสูงที่มีวิสัยทัศน์ร่วมอย่างยั่งยืน

เป้าประสงค์/กลยุทธ์

สืบสานพระปณิธาน และสนับสนุน อนุรักษ์ ส่งเสริม กิจกรรมด้านการทำนุบำรุงศิลปะและวัฒนธรรมของชาติ รวมทั้งการแลกเปลี่ยนเรียนรู้ศิลปวัฒนธรรมระหว่างประเทศ

**กลยุทธ์ที่ 1** สืบสานพระปณิธานให้องค์กรมีจิตสำนึกในการเป็นผู้ให้ ช่วยเหลือกัน มีความเพียรและจิตเมตตา

**กลยุทธ์ที่ 2** การอนุรักษ์ ส่งเสริม สืบสาน ทำนุบำรุงศิลปวัฒนธรรม ศาสนา ศิลธรรม และภูมิปัญญาท้องถิ่น

**กลยุทธ์ที่ 3** สืบสานและเผยแพร่ศิลปะและวัฒนธรรมไทยสู่สังคม

เป้าประสงค์

6. เพื่อให้มีการสืบสาน และทำนุบำรุงศิลปวัฒนธรรม ศาสนา ศิลธรรม และภูมิปัญญาท้องถิ่น



## 11. รายละเอียดแผนยุทธศาสตร์สถาบันบัณฑิตศึกษาจุฬาลงกรณ์ ระยะ 5 ปี (พ.ศ. 2560 – 2564)

### ประเด็นยุทธศาสตร์ที่ 1 พัฒนาองค์กรสู่ความเป็นเลิศในการจัดการศึกษาระดับบัณฑิตศึกษาที่มีคุณภาพ

**เป้าประสงค์** สถาบันบัณฑิตศึกษาจุฬาลงกรณ์เป็นสถาบันที่มุ่งผลิตบัณฑิตที่มีคุณภาพ มีความรู้ความสามารถทางวิชาการและการวิจัย มีความเป็นเลิศด้านวิทยาศาสตร์และเทคโนโลยี และเป็นผู้นำที่มีคุณธรรมและจริยธรรม มีทักษะและความรับผิดชอบในการทำงานรวมทั้งการใช้ชีวิตในสังคม ใฝ่รู้และสามารถเรียนรู้ด้วยตนเอง มีสมรรถนะระดับสากล สามารถแข่งขันในระดับนานาชาติได้

#### ตัวชี้วัด

- 1) ความพึงพอใจของผู้ใช้บัณฑิตในระดับ 3.51 ขึ้นไป
- 2) บัณฑิตระดับปริญญาโทนำเสนองานวิจัยในการประชุมวิชาการระดับชาติและนานาชาติมากกว่าร้อยละ 60 ของผู้สำเร็จการศึกษาในปีการศึกษานั้น
- 3) บัณฑิตระดับปริญญาเอกมีผลงานวิจัยตีพิมพ์ในวารสารระดับนานาชาติที่มี Impact Factor มากกว่าร้อยละ 70 ของผู้สำเร็จการศึกษาในปีการศึกษานั้น
- 4) จำนวนผลงานวิจัยตีพิมพ์ระดับนานาชาติมากกว่า 15 เรื่องต่อปี
- 5) บัณฑิตมีงานทำร้อยละ 90 ภายใน 6 เดือนหลังจากสำเร็จการศึกษา

**กลยุทธ์ที่ 1** บัณฑิตมีความเป็นเลิศทางวิชาการ และเป็นผู้นำ มีคุณธรรม และนำความรู้ไปใช้ได้อย่างมีจริยธรรม

#### มาตรการ

- 1) สร้างกลไกเพื่อจูงใจคนดี คนเก่ง ทั้งภายในประเทศและต่างประเทศ โดยเฉพาะจากประชาคมอาเซียน ให้เข้ามาศึกษาต่อในสถาบัน
- 2) พัฒนาระบบการเรียนการสอนเพื่อให้บัณฑิตเป็นผู้นำทางวิชาการและมีคุณธรรม
- 3) จัดหลักสูตรการเรียนการสอนที่มีคุณภาพมาตรฐาน เพื่อมุ่งสู่การเป็นสถาบันชั้นนำระดับประเทศ
- 4) ส่งเสริมความร่วมมือทางการศึกษากับสถาบันและองค์กรต่างๆ ทั้งในและต่างประเทศ
- 5) จัดให้มีสื่อการเรียนการสอน ทรัพยากรการเรียนรู้ และระบบเทคโนโลยีสารสนเทศ เพื่อการเรียนรู้ที่เพียงพอและทันสมัย
- 6) ส่งเสริมให้มีการสอดแทรกคุณธรรม จริยธรรม เพื่อให้บัณฑิตมีจิตสำนึกในการเป็นผู้ที่มีความผูกพัน และจงรักภักดีต่อสถาบันและประเทศชาติ
- 7) ส่งเสริมการใช้ทักษะการใช้ภาษาต่างประเทศในการเรียนการสอน

**กลยุทธ์ที่ 2** พัฒนาคณาจารย์และนักวิทยาศาสตร์ให้มีความสามารถทั้งในเชิงวิชาการและเทคนิคการสอน

#### มาตรการ

- 1) มีแผนการพัฒนาคณาจารย์และนักวิทยาศาสตร์ให้มีความรู้ คุณธรรม และมีจรรยาบรรณ

ประเด็นยุทธศาสตร์ที่ 1 พัฒนางค์กรสู่ความเป็นเลิศในการจัดการศึกษาระดับบัณฑิตศึกษาที่มีคุณภาพ

กลยุทธ์/มาตรการ	รหัสโครงการ	โครงการ/งาน/กิจกรรมที่จะดำเนินการ	ระยะเวลาดำเนินการ					ผู้รับผิดชอบ	สนับสนุนพันธกิจที่			
			2560	2561	2562	2563	2564		1	2	3	4
<b>กลยุทธ์ที่ 1 บัณฑิตมีความเป็นเลิศทางวิชาการ และเป็นผู้นำ มีคุณธรรม และนำความรู้ไปใช้ได้อย่างมีจริยธรรม</b>												
มาตรการที่ 1 สร้างกลไกเพื่อจูงใจคนดี คนเก่ง ทั้งภายในประเทศและต่างประเทศ โดยเฉพาะจากประชาคมอาเซียน ให้เข้ามาศึกษาต่อในสถาบัน	E-04	1) โครงการประชาสัมพันธ์หลักสูตร และจัดกิจกรรมงาน Open House	√	√	√	√	√	สาขา/งานส่งเสริมวิชาการ	√			
	E-04	2) โครงการแสวงหาแหล่งทุนการศึกษาให้แก่ นักศึกษาจากภาครัฐและหน่วยงานภายนอก	√	√	√	√	√	ที่ปรึกษางานวิเทศสัมพันธ์/งานส่งเสริมวิชาการ/งานบริหารทั่วไป	√			
	E-05, E-01	3) โครงการจัดทำฐานข้อมูลภาวะการมีงานทำของบัณฑิต (เพื่อเผยแพร่ข้อมูลของบัณฑิตที่มีความเป็นเลิศทางวิชาการและคุณธรรม ที่ได้เข้าทำงานเป็น อาจารย์/นักวิจัยของสถาบันฯ หรือมหาวิทยาลัย หรือสถาบันที่มีชื่อเสียงอื่นๆ หรือหน่วยงานภาคเอกชนแก่ผู้สนใจสมัครศึกษาต่อ)	√	√	√	√	√	สาขา/งานส่งเสริมวิชาการ	√			
มาตรการที่ 2 พัฒนากระบวนการเรียนการสอน เพื่อให้บัณฑิตเป็นผู้นำทางวิชาการและมีคุณธรรม	B-01 B-02 B-03	1) โครงการบริหารจัดการการศึกษา 1.1) กิจกรรมการจัดการเรียนการสอน 1.2) กิจกรรมส่งเสริมการเขียนและเผยแพร่บทความทางวิชาการ 1.3) กิจกรรมส่งเสริมให้อาจารย์ทำวิจัยเพื่อพัฒนาการเรียนการสอน 1.4) กิจกรรมงานพระราชทานปริญญาบัตร 1.5) กิจกรรมการจัดสอบและจัดทำวิทยานิพนธ์	√	√	√	√	√	สาขา/งานส่งเสริมวิชาการ	√			
	E-11	2) โครงการพัฒนาศักยภาพนักศึกษา 2.1) โครงการ writing for Publication 2.2) โครงการอบรมความปลอดภัยด้านเคมี 2.3) โครงการอบรมความปลอดภัยด้านชีวภาพ 2.4) โครงการอบรมทักษะการใช้เครื่องมือวิทยาศาสตร์ 2.5) โครงการบรรยายให้ความรู้ด้านวิทยาศาสตร์ 2.6) โครงการอบรมการใช้โปรแกรม EndNote 2.7) โครงการอบรมการใช้โปรแกรม Turn It In	√	√	√	√	√	สาขา/งานส่งเสริมวิชาการ/จป/ศูนย์การเรียนรู้	√			
	D-01	3) งานกิจการนักศึกษา 3.1) โครงการวิจัยจิตอาสา 3.2) โครงการสนับสนุนนักศึกษาทำกิจกรรมจิตสาธารณะที่จัดโดยองค์การภายนอก	√	√	√	√	√	อาจารย์ที่ปรึกษา/สโมสรนักศึกษา	√			
มาตรการที่ 3 จัดหลักสูตรการเรียนการสอนที่มีคุณภาพ	E-09	1) โครงการพัฒนาระบบสารสนเทศในด้านทะเบียน	√	√	√	√	√	งานส่งเสริมวิชาการ	√			

กลยุทธ์/มาตรการ	รหัสโครงการ	โครงการ/งาน/กิจกรรมที่จะดำเนินการ	ระยะเวลาดำเนินการ					ผู้รับผิดชอบ	สนับสนุนพันธกิจที่			
			2560	2561	2562	2563	2564		1	2	3	4
มาตรฐาน เพื่อมุ่งสู่การเป็นสถาบันชั้นนำระดับประเทศ	E-13	2) โครงการพัฒนาหลักสูตรตามมาตรฐานคุณวุฒิระดับอุดมศึกษาแห่งชาติ (TQF)	√	√	√	√	√	งานส่งเสริมวิชาการ	√			
	E-13	3) โครงการส่งเสริมการพัฒนาทักษะการวิจัยของนักศึกษาระดับปริญญาเอกที่มีผลการเรียนดีไปทำวิจัยร่วมในต่างประเทศ	√	√	√	√	√	สาขา/งานส่งเสริมวิชาการ	√			
		4) โครงการจัดการเรียนการสอนหลักสูตรนานาชาติโดยใช้ภาษาอังกฤษและมีศาสตราจารย์อาคันตุกะและศาสตราจารย์วุฒิคุณเป็นผู้สอน	√	√	√	√	√	งานส่งเสริมวิชาการ	√			
มาตรการที่ 4 ส่งเสริมความร่วมมือทางการศึกษากับสถาบันและองค์กรต่างๆ ทั้งในและต่างประเทศ	E-02	1) โครงการร่วมมือด้านวิชาการและการวิจัยกับหน่วยงานต่างๆ ทั้งในและต่างประเทศ	√	√	√	√	√	สาขา/งานส่งเสริมวิชาการ	√			
มาตรการที่ 5 จัดให้มีสื่อการเรียนการสอน ทรัพยากร สนับสนุนการเรียนรู้ และระบบเทคโนโลยีสารสนเทศ เพื่อการเรียนรู้ที่เพียงพอและทันสมัย	E-03.1	1) โครงการพัฒนาทรัพยากรสารสนเทศห้องสมุด	√	√	√	√	√	ศูนย์การเรียนรู้	√			
	E-03.3	2) โครงการระบบห้องสมุดอัตโนมัติ	√	√	√	√	√	ศูนย์การเรียนรู้	√			
	E-03.2	3) โครงการจัดหาและบริการความรู้จากฐานข้อมูลอ้างอิงแบบออนไลน์	√	√	√	√	√	ศูนย์การเรียนรู้	√			
มาตรการที่ 6 ส่งเสริมให้มีการสอดแทรกคุณธรรม จริยธรรม เพื่อให้นักศึกษามีจิตสำนึกในการเป็นผู้ให้ มีความผูกพัน และจงรักภักดีต่อสถาบันและประเทศชาติ	E-11	1) โครงการวิทย์จิตอาสา	√	√	√	√	√	สาขา/งานส่งเสริมวิชาการ	√			
มาตรการที่ 7 ส่งเสริมการใช้ทักษะการใช้ภาษาต่างประเทศในการเรียนการสอน	E-11	1) โครงการพัฒนาศักยภาพด้านภาษาให้กับนักศึกษาของสถาบัน	√	√	√	√	√	สาขา/งานส่งเสริมวิชาการ	√			
<b>กลยุทธ์ที่ 2 พัฒนาคณาจารย์และนักวิทยาศาสตร์ให้มีความสามารถทั้งในเชิงวิชาการและเทคนิคการสอน</b>												
มาตรการที่ 1 มีแผนการพัฒนาคณาจารย์และนักวิทยาศาสตร์ที่มีคุณภาพคุณธรรม และมีจรรยาบรรณ	E-12	1) โครงการสรรหาคณาจารย์ระดับปริญญาเอกตรงตามสาขาที่ต้องการ 2) โครงการพัฒนาคณาจารย์ให้เป็นผู้มีอาชีพอย่างมีระบบ 2.1) จัดกิจกรรมส่งเสริมคณาจารย์ในการพัฒนาตนเองด้านวิชาการ 2.2) จัดกิจกรรมแลกเปลี่ยนเรียนรู้ด้านเทคนิคการสอน และการวิจัย 2.3) จัดกิจกรรมอบรมจรรยาบรรณของคณาจารย์	√	√	√	√	√	สาขา/งานส่งเสริมวิชาการ	√			

## ประเด็นยุทธศาสตร์ที่ 2 การเสริมสร้างศักยภาพของคณาจารย์และนักศึกษาด้านการวิจัย

**เป้าประสงค์** เพื่อผลิตและพัฒนาบุคลากรที่มีศักยภาพในการสร้างสรรค์ความก้าวหน้าทางวิชาการและผลิตผลงานวิจัยที่มีคุณภาพ รวมทั้งพัฒนาองค์ความรู้และนวัตกรรม ควบคู่ไปกับการวิจัย เพื่อเพิ่มขีดความสามารถในการแข่งขันในระดับสากล นำพาสถาบันบัณฑิตศึกษาจุฬารักษ์ ให้เป็นที่ยอมรับอย่างกว้างขวาง ทั้งในระดับชาติและระดับนานาชาติ

### ตัวชี้วัด

- 1) มีงานวิจัยของคณาจารย์และนักศึกษาได้รับการอ้างอิง (Citation) อย่างน้อยร้อยละ 60
- 2) มีโครงการวิจัยของคณาจารย์และนักศึกษาที่ถูกนำไปใช้ประโยชน์ อย่างน้อย 1 โครงการ
- 3) มีโครงการวิจัย/ผลงานวิจัยของคณาจารย์ที่เกิดขึ้นภายใต้ข้อตกลงความร่วมมือระหว่างสถาบันกับมหาวิทยาลัยชั้นนำในต่างประเทศ ในการแลกเปลี่ยนความรู้ทางวิชาการ การวิจัย และการแลกเปลี่ยนนักศึกษา อย่างน้อย 1 โครงการ
- 4) มีจำนวนผลงานวิจัยตีพิมพ์ของคณาจารย์และนักศึกษาระดับนานาชาติมากกว่า 25 เรื่อง ต่อปี

### กลยุทธ์ที่ 1 บริหารจัดการด้านงานวิจัยให้มีประสิทธิภาพ

#### มาตรการ

- 1) ดำเนินการวิจัยตามนโยบาย ทิศทาง ด้านการวิจัยของสถาบัน
- 2) พัฒนาอาจารย์ให้มีความแข็งแกร่งและมีศักยภาพในการผลิตผลงานวิจัยในระดับชาติและนานาชาติ
- 3) มีโครงการความร่วมมือการเรียนการสอนและงานวิจัยกับหน่วยงานในต่างประเทศ อย่างต่อเนื่อง
- 4) สร้างทีมวิจัยที่มีสหวิทยาการ/ความเชี่ยวชาญจากหลายด้าน

### กลยุทธ์ที่ 2 พัฒนาการวิจัยและสร้างองค์ความรู้ใหม่

#### มาตรการ

- 1) พัฒนาเทคโนโลยีและนวัตกรรม (Technology and Innovation)
- 2) พัฒนาศักยภาพงานวิจัยที่ทันสมัยในการประเมินความเสี่ยงและลดผลกระทบ ต่อสิ่งแวดล้อมและสุขภาพ

ประเด็นยุทธศาสตร์ที่ 2 การเสริมสร้างศักยภาพของคณาจารย์และนักศึกษาด้านการวิจัย

กลยุทธ์/มาตรการ	รหัส โครงการ	โครงการ/งาน/กิจกรรมที่จะดำเนินการ	ระยะเวลาดำเนินการ					ผู้รับผิดชอบ	สนับสนุนพันธกิจที่			
			2560	2561	2562	2563	2564		1	2	3	4
<b>กลยุทธ์ที่ 1 บริหารจัดการด้านงานวิจัยให้มีประสิทธิภาพ</b>												
<b>มาตรการที่ 1</b> ดำเนินการวิจัยตามนโยบาย ทิศทาง ด้านการวิจัยของสถาบัน	C	1) โครงการกำหนดประเด็นการวิจัยในแต่ละสาขาเพื่อตอบสนองนโยบายรัฐบาล	√	√	√	√	√	สาขา		√		
<b>มาตรการที่ 2</b> พัฒนาอาจารย์ให้มีความแข็งแกร่งและมีศักยภาพในการผลิตผลงานวิจัยในระดับชาติและนานาชาติ		1) โครงการสนับสนุนทรัพยากรด้านการวิจัยและนวัตกรรม 1.1) โครงการบริหารจัดการห้องปฏิบัติการ 1.2) โครงการสนับสนุนวัสดุการวิจัย/การพัฒนาเทคโนโลยีและนวัตกรรม 1.3) โครงการจัดหาครุภัณฑ์การวิจัย 1.4) โครงการประเมินมาตรฐานความปลอดภัยห้องปฏิบัติการ 1.5) โครงการอบรมเรื่องความปลอดภัย 1.6) โครงการอบรมการใช้งานเครื่องมือวิทยาศาสตร์	√	√	√	√	√	สาขา/งาน บริหารทั่วไป		√		
		2) โครงการเผยแพร่ผลงานวิจัยและนวัตกรรม ทั้งในประเทศและต่างประเทศ 1.1) กิจกรรมสนับสนุนการเผยแพร่ผลงานวิจัย 1.2) กิจกรรมเสริมสร้างขวัญและกำลังใจ สร้างแรงจูงใจ ในการวิจัย	√	√	√	√	√	สาขา/งาน ส่งเสริมวิชาการ/ งานบริหารทั่วไป		√		
		3) โครงการฝึกอบรม สัมมนา ด้านการวิจัยและนวัตกรรมทั้งในประเทศและต่างประเทศ เพื่อเพิ่มขีดความสามารถในการผลิตผลงานและพัฒนางานวิจัย	√	√	√	√	√	สาขา/งาน ส่งเสริมวิชาการ		√		
		4) โครงการจัดการความรู้ด้านการวิจัย	√	√	√	√	√	สาขา/งาน ส่งเสริมวิชาการ		√		
<b>มาตรการที่ 3</b> มีโครงการความร่วมมือการเรียนการสอนและงานวิจัยกับหน่วยงานในต่างประเทศอย่างต่อเนื่อง	C-	1) โครงการความร่วมมือด้านการเรียนการสอนและการวิจัยกับหน่วยงานภาครัฐและเอกชนในประเทศ ตลอดจนสถาบันการศึกษาชั้นนำระดับโลก เช่น สถาบันเทคโนโลยีแมสซาชูเซตส์ (MIT) ประเทศสหรัฐอเมริกา มหาวิทยาลัยอูเทรค ประเทศเนเธอร์แลนด์ และมหาวิทยาลัยชั้นนำอื่นๆ ของโลก	√	√	√	√	√	สาขา/งาน ส่งเสริมวิชาการ		√		
		2) โครงการสนับสนุนนักศึกษาที่มีความสามารถให้มีโอกาสทำวิจัยในต่างประเทศ	√	√	√	√	√	สาขา/งาน ส่งเสริมวิชาการ		√		
	E-02	3) โครงการวิจัยร่วมกับหน่วยงานอื่นๆ	√	√	√	√	√	สาขา/งาน ส่งเสริมวิชาการ		√		
	C-05	4) โครงการสนับสนุนให้ทุนการวิจัยแก่คณาจารย์ร่วมกับหน่วยงานภายนอก (Matching Fund)	√	√	√	√	√	สาขา/งาน ส่งเสริมวิชาการ		√		
<b>มาตรการที่ 4</b> สร้างทีมวิจัยที่มีสหวิทยาการ/ความเชี่ยวชาญจากหลายด้าน		1) มีโครงการวิจัยร่วมกับผู้เชี่ยวชาญจากหน่วยงานอื่นๆ และจากความร่วมมือแบบบูรณาการระหว่างสาขาวิชา	√	√	√	√	√	สาขา/งาน ส่งเสริมวิชาการ		√		

กลยุทธ์/มาตรการ	รหัส โครงการ	โครงการ/งาน/กิจกรรมที่จะดำเนินการ	ระยะเวลาดำเนินการ					ผู้รับผิดชอบ	สนับสนุนพันธกิจที่			
			2560	2561	2562	2563	2564		1	2	3	4
<b>กลยุทธ์ที่ 2 พัฒนาการวิจัยและสร้างองค์ความรู้ใหม่</b>												
<b>มาตรการที่ 1</b> พัฒนาเทคโนโลยีและนวัตกรรม (Technology and Innovation)	F-	1) มีโครงการวิจัยที่มุ่งเป้าสร้างนวัตกรรมหรือนำไปสู่การประยุกต์ใช้	√	√	√	√	√	สาขา		√		
		2) โครงการวิจัยเพื่อนำไปสู่การใช้เทคโนโลยีในการสร้างนวัตกรรม	√	√	√	√	√	สาขา		√		
		3) โครงการส่งเสริมให้คณาจารย์ของสถาบันทำงานวิจัยร่วมกับภาคการผลิตและภาคอุตสาหกรรม	√	√	√	√	√	สาขา		√		
		4) โครงการส่งเสริมการให้ความรู้ด้านสิทธิบัตรและ อนุสิทธิบัตรแก่คณาจารย์และนักศึกษา	√	√	√	√	√	สาขา/งานบริหารทั่วไป		√		
		5) โครงการสนับสนุนชุมชนให้มีส่วนร่วมและได้รับประโยชน์จากโครงการวิจัยเพื่อเสริมสร้างความเป็นอยู่ที่ดี	√	√	√	√	√	สาขา/งานบริหารทั่วไป		√		
<b>มาตรการที่ 2</b> พัฒนาศักยภาพงานวิจัยที่ทันสมัยในการประเมินความเสี่ยงและลดผลกระทบต่อสิ่งแวดล้อมและสุขภาพ	F-	1) โครงการศึกษาวิจัยพัฒนาเทคนิคที่ก้าวหน้าและทันสมัยเพื่อประโยชน์สูงสุดในการรักษาและป้องกันการเกิดโรคจากการได้รับมลพิษจากสิ่งแวดล้อม	√	√	√	√	√	สาขา/งานบริหารทั่วไป		√		
		2) โครงการพัฒนาระบบการจัดเก็บข้อมูลและการสังเคราะห์ข้อมูลที่ทันสมัยเพื่อประเมินผลกระทบต่อสิ่งแวดล้อมได้อย่างมีประสิทธิภาพ	√	√	√	√	√	สาขา/งานบริหารทั่วไป		√		
		3) โครงการพัฒนากระบวนการวิจัยที่เป็นมิตรกับสิ่งแวดล้อม	√	√	√	√	√	สาขา/งานบริหารทั่วไป		√		

### ประเด็นยุทธศาสตร์ที่ 3 การให้บริการวิชาการ และเป็นแหล่งความรู้สำหรับหน่วยงานทั้งในและต่างประเทศ

**เป้าประสงค์** เป็นแหล่งความรู้ด้านวิชาการและงานวิจัย รวมถึงมีการเผยแพร่สู่สาธารณชนอย่างต่อเนื่อง

#### **ตัวชี้วัด**

- 1) มีการให้บริการวิชาการ อย่างน้อยปีละ 1 ครั้ง
- 2) มีการเผยแพร่ความรู้และเทคโนโลยีสู่สังคมผ่านสื่อต่าง ๆ อย่างน้อยปีละ 2 เรื่อง

#### **กลยุทธ์ที่ 1** บริหารจัดการด้านบริการวิชาการให้มีประสิทธิภาพ

##### มาตรการ

- 1) ดำเนินการบริการวิชาการตามแผนงานด้านการบริการวิชาการของสถาบัน

#### **กลยุทธ์ที่ 2** การใช้ประโยชน์จากงานวิจัยเพื่อเป็นแหล่งความรู้และให้บริการวิชาการ

##### มาตรการ

- 1) การเผยแพร่ข้อมูลผลงานวิจัยเพื่อประโยชน์แก่ภาครัฐหรือภาคเอกชน

#### **กลยุทธ์ที่ 3** เผยแพร่ความรู้และเทคโนโลยีสู่สังคม

##### มาตรการ

- 1) เผยแพร่ความรู้และเทคโนโลยีสู่สังคม

ประเด็นยุทธศาสตร์ที่ 3 การให้บริการวิชาการ และเป็นแหล่งความรู้สำหรับหน่วยงานทั้งในและต่างประเทศ

กลยุทธ์/มาตรการ	รหัส โครงการ	โครงการ/งาน/กิจกรรมที่จะดำเนินการ	ระยะเวลาดำเนินการ					ผู้รับผิดชอบ	สนับสนุนพันธกิจที่			
			2560	2561	2562	2563	2564		1	2	3	4
<b>กลยุทธ์ที่ 1 บริหารจัดการด้านบริการวิชาการให้มีประสิทธิภาพ</b>												
มาตรการที่ 1 ดำเนินการบริการวิชาการตามแผนงานด้านการบริการวิชาการของสถาบัน		1) โครงการบริหารจัดการการให้บริการวิชาการ	√	√	√	√	√	งานบริหารทั่วไป			√	
		2) โครงการบริการวิชาการตามความต้องการจากการประเมิน 2.1) โครงการวิทยุจิตอาสา 2.2) โครงการฝึกอบรมทักษะการใช้เครื่องมือวิทยาศาสตร์ 2.3) โครงการอบรมวิทยกับ สวทช.	√	√	√	√	√	สาขา/งานส่งเสริมวิชาการ/งานบริหารทั่วไป			√	
		3) โครงการประเมินความต้องการในการพัฒนาวิชาการ	√	√	√	√	√	สาขา/งานส่งเสริมวิชาการ			√	
<b>กลยุทธ์ที่ 2 การใช้ประโยชน์จากงานวิจัยเพื่อเป็นแหล่งความรู้และให้บริการวิชาการ</b>												
มาตรการที่ 1 การเผยแพร่ข้อมูลผลงานวิจัยเพื่อประโยชน์แก่ภาครัฐหรือภาคเอกชน		1) โครงการส่งเสริมการศึกษาด้านวิทยาศาสตร์ 1.1) โครงการ Science Education 1.2) โครงการสนับสนุนกิจกรรมวิทยาศาสตร์ศึกษาที่จัดโดยเครือข่ายภายนอก 1.3) โครงการความรู้ดีๆ จากพี่สู่น้อง	√	√	√	√	√	สาขา/งานส่งเสริมวิชาการ/งานบริหารทั่วไป			√	
		2) โครงการบรรยายให้ความรู้ด้านวิทยาศาสตร์และเทคโนโลยี 2.1) โครงการจัดประชุมวิชาการด้านวิทยาศาสตร์ 2.2) โครงการจัดประชุมบริการวิชาการอื่น	√	√	√	√	√	สาขา/งานส่งเสริมวิชาการ/งานบริหารทั่วไป			√	
		3) โครงการฝึกอบรมด้านวิทยาศาสตร์และการทำวิจัยร่วม 3.1) โครงการฝึกอบรมความปลอดภัยด้านเคมี/ชีวภาพ 3.2) โครงการสร้างเครือข่ายนักวิจัยด้าน (อินทรีย์) เคมี ภายใต้โครงการ ACP 3.3) โครงการความร่วมมือด้านวิชาการและงานวิจัย (รับนักศึกษามาร่วมทำวิจัย)	√	√	√	√	√	สาขา/งานส่งเสริมวิชาการ/จป.			√	
<b>กลยุทธ์ที่ 3 เผยแพร่ความรู้และเทคโนโลยีสู่สังคม</b>												
มาตรการที่ 1 เผยแพร่ความรู้และเทคโนโลยีสู่สังคม	F-02	1) โครงการเผยแพร่บทความจากงานวิจัยสู่สาธารณชนผ่านสื่อในรูปแบบต่างๆ	√	√	√	√	√	สาขา/งานส่งเสริมวิชาการ/งานบริหารทั่วไป			√	



## ประเด็นยุทธศาสตร์ที่ 4 พัฒนาระบบบริหารจัดการที่ดี

**เป้าประสงค์** เพื่อให้สถาบันบัณฑิตศึกษาจุฬาลงกรณ์มีระบบบริหารจัดการที่ได้คุณภาพมาตรฐาน สามารถบริหารงานได้อย่างคล่องตัว และสร้างคุณภาพชีวิตและความผาสุกในการปฏิบัติงานของบุคลากรในองค์กร ควบคู่กับการสร้างธรรมาภิบาล เพื่อมุ่งสู่การเป็นสถาบันชั้นนำระดับประเทศ

### ตัวชี้วัด

1) ร้อยละ 80 ของจำนวนโครงการที่สามารถดำเนินการได้บรรลุตามตัวชี้วัดที่ตั้งไว้

**กลยุทธ์ที่ 1** วางแผนและพัฒนาโครงสร้างพื้นฐานที่เหมาะสม เพียงพอ ปลอดภัย และมีการให้บริการที่มีประสิทธิภาพ

#### มาตรการ

- 1) มีระบบประกอบอาคาร และระบบสาธารณูปโภคที่เพียงพอพร้อมใช้งาน
- 2) มีระบบรักษาความปลอดภัยที่มีประสิทธิภาพ
- 3) ปรับปรุงสภาพภูมิทัศน์ให้มีพื้นที่สีเขียว สะอาด สวยงาม สุขอนามัยดี ปลอดภัยจากยาเสพติด แอลกอฮอล์ และบุหรี่

**กลยุทธ์ที่ 2** พัฒนาและบริหารจัดการทรัพยากรบุคคลให้มีศักยภาพอย่างต่อเนื่อง

#### มาตรการ

- 1) มีระบบบริหารจัดการทรัพยากรบุคคลที่ดี มีศักยภาพ และมีการพัฒนาอย่างต่อเนื่อง

**กลยุทธ์ที่ 3** พัฒนาระบบบริหารจัดการองค์กรให้มีคุณภาพ ทันสมัย ได้มาตรฐาน ให้เกิดความคุ้มค่าในทุกกระบวนการ

#### มาตรการ

- 1) จัดระบบบริหารจัดการองค์กรให้มีความคล่องตัวและมีประสิทธิภาพ
- 2) จัดระบบบริหารจัดการงานการเงินการคลัง งานบัญชี งานพัสดุ งานแผนงานและงบประมาณให้มีประสิทธิภาพ
- 3) จัดระบบบริหารจัดการโดยใช้หลักธรรมาภิบาล
- 4) มีระบบเทคโนโลยีสารสนเทศเพื่อการบริหารจัดการที่มีคุณภาพ ทันสมัย และมีมาตรฐาน
- 5) ส่งเสริมและสนับสนุนการใช้ทรัพยากรร่วมกันเพื่อให้เกิดความคุ้มค่า
- 6) การสร้างภาพลักษณ์ที่ดีขององค์กร

**กลยุทธ์ที่ 4** พัฒนาระบบการประกันคุณภาพ สร้างวินัยการทำงานในทุกกระบวนการ

#### มาตรการ

- 1) สร้างวัฒนธรรมองค์กรด้านการประกันคุณภาพทุกระดับ
- 2) มีระบบการตรวจสอบ และระบบบริหารจัดการความเสี่ยงภายในองค์กร

ประเด็นยุทธศาสตร์ที่ 4 พัฒนาระบบบริหารจัดการที่ดี

กลยุทธ์/มาตรการ	รหัสโครงการ	โครงการ/งาน/กิจกรรมที่จะดำเนินการ	ระยะเวลาดำเนินการ					ผู้รับผิดชอบ	สนับสนุนพันธกิจที่			
			2560	2561	2562	2563	2564		1	2	3	4
<b>กลยุทธ์ที่ 1 มีโครงสร้างพื้นฐานที่เหมาะสม และมีการบริการที่มีประสิทธิภาพ</b>												
มาตรการที่ 1 มีระบบประกอบอาคาร และระบบสาธารณูปโภคที่เพียงพอพร้อมใช้งาน		1) โครงการจัดทำแผนผังห้องภายในอาคารและการจัดวางครุภัณฑ์ภายในห้องปฏิบัติการ พร้อมมีกลไกในการกำกับและดูแลที่ชัดเจน	√	√	√	√	√	งานบริหารทั่วไป/ สาขาวิชา	√			
		2) โครงการให้บริการและการเข้าใช้อาคารสถานที่ภายในอาคารที่มีความพร้อมใช้และเหมาะสมของการปฏิบัติการกิจของสถาบัน	√	√	√	√	√	งานบริหารทั่วไป	√			
		3) โครงการปรับปรุงบำรุงรักษาระบบเครื่องปรับอากาศให้อยู่ในสภาพดีสามารถใช้งานได้ อย่างมีประสิทธิภาพ										
		4) โครงการบำรุงรักษาระบบประกอบอาคารทุกระบบให้อยู่ในสภาพดีและมีความพร้อมใช้งาน ได้อย่างมีประสิทธิภาพ										
		5) โครงการบริหารจัดการการเข้าใช้ห้องเรียน ห้องประชุม ห้องสัมมนา	√	√	√	√	√	งานบริหารทั่วไป	√			
	6) โครงการปรับปรุงและบำรุงรักษาอุปกรณ์โสตทัศนูปกรณ์ให้อยู่ในสภาพดีสามารถใช้งานได้ อย่างคุ้มค่าและมีประสิทธิภาพ	√	√	√	√	√	งานบริหารทั่วไป	√				
มาตรการที่ 2 มีระบบสาธารณูปโภคที่เพียงพอและปลอดภัย	A-05	1) โครงการให้บริการระบบสาธารณูปโภค ได้แก่ ระบบไฟฟ้า ระบบสุขาภิบาล ระบบสื่อสาร ระบบประปา ระบบโทรศัพท์ และระบบการจัดการขยะให้อยู่ในสภาพดีสามารถใช้งานได้เพียงพอต่อความต้องการ	√	√	√	√	√	งานบริหารทั่วไป	√			
มาตรการที่ 3 มีระบบรักษาความปลอดภัยที่มีประสิทธิภาพ	A-23	1) โครงการรักษาความปลอดภัยภายในอาคารและรอบบริเวณอาคาร 1.1) โครงการจัดทำแผนด้านความปลอดภัยภายในอาคารที่ครอบคลุมทุกเหตุการณ์ 1.2) โครงการจัดทำแผนด้านความปลอดภัยในการบริหารจัดการสารเคมีในห้องปฏิบัติการ 1.3) โครงการจัดทำแผนบริหารความเสี่ยง 1.4) โครงการบำรุงรักษาระบบการเตือนภัยของพื้นที่ ระบบแจ้งเหตุเตือนภัยบุกรุก ระบบแจ้งเหตุเพลิงไหม้ 1.5) โครงการบำรุงรักษาระบบกล้องวงจรปิดให้อยู่ในสภาพดีมีประสิทธิภาพสามารถใช้งานได้ทุกพื้นที่ที่สำคัญ 1.6) โครงการบำรุงรักษาระบบควบคุมการเข้าออกภายในอาคารให้อยู่ในสภาพดีมีประสิทธิภาพสามารถใช้งานได้ทุกจุดที่ตั้ง 1.7) โครงการจ้างเหมาพนักงานรักษาความปลอดภัย	√	√	√	√	√	งานบริหารทั่วไป	√			
มาตรการที่ 4 ปรับปรุงสภาพภูมิทัศน์ให้มีพื้นที่สีเขียว สะอาด สวยงาม สุขอนามัยดี ปลอดภัยจากยาเสพติด	A-07	1) โครงการปรับปรุงและบำรุงรักษาต้นไม้ สวนหย่อม และพื้นที่โดยรอบอาคารสถาบันให้มี ความร่มรื่น สวยงาม เพื่อใช้เป็นสถานที่พักผ่อนหย่อนใจและส่งเสริมให้บุคลากร นักศึกษา มีสุขภาพที่ดี	√	√	√	√	√	งานบริหารทั่วไป	√			
	A-01	2) โครงการดูแลรักษาความสะอาด สุขอนามัยภายในอาคารและโดยรอบอาคาร	√	√	√	√	√	งานบริหารทั่วไป	√			

กลยุทธ์/มาตรการ	รหัส โครงการ	โครงการ/งาน/กิจกรรมที่จะดำเนินการ	ระยะเวลาดำเนินการ					ผู้รับผิดชอบ	สนับสนุนพันธกิจที่				
			2560	2561	2562	2563	2564		1	2	3	4	
แอลกอฮอล์ และบุหรี่		2.1) จัดจ้างพนักงานรักษาความสะอาด 2.2) โครงการบริหารจัดการขยะ											
	D-01	3) โครงการมีการรณรงค์ป้องกันปัญหายาเสพติด แอลกอฮอล์ และบุหรี่	√	√	√	√	√	งานส่งเสริมวิชาการ	√				
<b>กลยุทธ์ที่ 2 พัฒนาศักยภาพบุคคล</b>													
มาตรการที่ 1 มีระบบบริหารจัดการทรัพยากรบุคคลที่ดี มีศักยภาพ และมีการพัฒนาอย่างต่อเนื่อง	A-13	1) โครงการสนับสนุนและส่งเสริมให้บุคลากรพัฒนาทักษะและความชำนาญในสายงาน โดยจัดให้มีโครงการพัฒนาบุคลากรทั้งภายนอกและภายใน	√	√	√	√	√	งานบริหารทั่วไป	√				
	A-18	2) โครงการสวัสดิการ	√	√	√	√	√	งานบริหารทั่วไป	√				
	A-14	3) โครงการจัดการความรู้ (เพื่อให้เกิดแนวปฏิบัติที่ดี และมีการนำความรู้ไปใช้ประโยชน์ได้จริง เช่น โครงการจัดการความรู้ในด้านการเงิน การพัสดุ ระบบสารสนเทศ การส่งเสริมการสร้างความร่วมมือที่สอดคล้องกับวัฒนธรรมองค์กร และการบริหารจัดการงานบุคคล)	√	√	√	√	√	งานบริหารทั่วไป/ งานส่งเสริมวิชาการ/	√				
	A-16	4) โครงการพัฒนาระบบบริหารทรัพยากรบุคคล 4.1) โครงการปรับปรุงแผนพัฒนาระบบบริหารทรัพยากรบุคคล 4.2) โครงการจัดทำมาตรฐานการกำหนดตำแหน่งในทุกตำแหน่ง 4.3) โครงการจัดทำคู่มือปฏิบัติงาน 4.4) โครงการจัดทำหลักเกณฑ์และวิธีการประเมินผลการปฏิบัติงานให้สอดคล้องกับราชวิทยาลัย	√	√	√	√	√	งานบริหารทั่วไป	√				
	E-12	5) โครงการพัฒนาความพร้อมของคณาจารย์ในการเข้าสู่ตำแหน่งทางวิชาการ	√	√	√	√	√	สาขาวิชา/งาน ส่งเสริมวิชาการ/งาน บริหารทั่วไป	√				
<b>กลยุทธ์ที่ 3 พัฒนาระบบบริหารจัดการองค์กร</b>													
มาตรการที่ 1 จัดระบบบริหารจัดการองค์กรให้มีความคล่องตัวและมีประสิทธิภาพ		1) โครงการบริหารจัดการงานในสำนักงานสถาบันส่วนงาน/สาขาวิชา/ศูนย์การเรียนรู้ 1.1) กิจกรรมการจัดให้มีการประชุมคณะกรรมการประจำส่วนงาน คณะกรรมการวิชาการ คณะกรรมการบริหารความเสี่ยง เครือข่ายห้องสมุด เพื่อวิเคราะห์ปัญหาและแนวทางการดำเนินงานที่ชัดเจน 1.2) กิจกรรมศึกษาบทวนและการจัดทำข้อบังคับ ระเบียบ ประกาศ คำสั่ง เพื่อเป็นแนวปฏิบัติในการบริหารงาน ให้มีความเหมาะสม และสอดคล้องกับระบบการทำงาน ลดความซ้ำซ้อนของงาน 1.3) กิจกรรมการบริหารจัดการสำนักงานสถาบัน เพื่อสนับสนุนงานด้านวิชาการให้มีความเหมาะสมคล่องตัว 1.4) กิจกรรมการบริหารจัดการศูนย์การเรียนรู้	√	√	√	√	√	สาขาวิชา/งาน ส่งเสริมวิชาการ/งาน บริหารทั่วไป	√				

กลยุทธ์/มาตรการ	รหัสโครงการ	โครงการ/งาน/กิจกรรมที่จะดำเนินการ	ระยะเวลาดำเนินการ					ผู้รับผิดชอบ	สนับสนุนพันธกิจที่			
			2560	2561	2562	2563	2564		1	2	3	4
มาตรการที่ 2 จัดระบบบริหารจัดการงานการเงินการคลัง งานบัญชี งานพัสดุ งานแผนงานและงบประมาณให้มีประสิทธิภาพ	A-01	1) การจัดทำแผนยุทธศาสตร์ แผนปฏิบัติการ และงบประมาณ 1.1) โครงการจัดทำหรือทบทวนแผนยุทธศาสตร์ให้เป็นแผนชั้นนำ กำกับทิศทางการบริหารจัดการของสถาบัน และจะใช้ขับเคลื่อนพันธกิจเพื่อให้บรรลุวิสัยทัศน์ของสถาบัน และให้สอดคล้องกับแผนยุทธศาสตร์ราชวิทยาลัย ยุทธศาสตร์ชาติ และแผนการจัดสรรงบประมาณของสำนักงานงบประมาณ 1.2) โครงการจัดแผนปฏิบัติการประจำปี เป็นการกำหนดแผนการทำงานพร้อมวงเงินงบประมาณ และมอบหมายงานให้ผู้รับผิดชอบดำเนินงานให้เป็นตามแผนที่กำหนดไว้ เพื่อสร้างความสำเร็จให้กับเป้าประสงค์ที่ได้ตั้งไว้ 1.3) โครงการจัดทำงบประมาณประจำปี ใช้เป็นเครื่องมือในการวางแผนการใช้จ่ายเงินให้มีประสิทธิภาพและประสิทธิผลเพื่อควบคุมต้นทุน และเป็นเครื่องมือวัดผลการดำเนินงานของแต่ละหน่วยงาน	√	√	√	√	√	งานบริหารทั่วไป	√			
	A-01	2) โครงการจัดทำแผนกลยุทธ์การเงินให้สอดคล้องกับเป้าหมายของสถาบัน	√	√	√	√	√	งานบริหารทั่วไป	√			
	A-01	3) โครงการวิเคราะห์ค่าใช้จ่ายต่อผลผลิต	√	√	√	√	√	งานบริหารทั่วไป	√			
	A-01	4) โครงการบริหารจัดการเงินลงทุน	√	√	√	√	√	งานบริหารทั่วไป	√			
มาตรการที่ 3 จัดระบบบริหารจัดการโดยใช้หลักธรรมาภิบาล		1) โครงการบริหารจัดการของสถาบันภายใต้หลักธรรมาภิบาล	√	√	√	√	√	งานบริหารทั่วไป	√			
		2) โครงการเผยแพร่ข้อมูลข่าวสารต่างๆ สู่บุคลากร นักศึกษา และผู้มีส่วนได้ส่วนเสีย	√	√	√	√	√	งานบริหารทั่วไป	√			
มาตรการที่ 4 มีระบบเทคโนโลยีสารสนเทศเพื่อการบริหารจัดการที่มีคุณภาพทันสมัย และมีมาตรฐาน	A-11	1) โครงการพัฒนาและปรับปรุงระบบสารสนเทศ 1.1) โครงการจัดหา ซ่อมบำรุงอุปกรณ์คอมพิวเตอร์ 1.2) โครงการพัฒนาระบบสารสนเทศพื้นฐานที่เชื่อมโยงข้อมูลการศึกษา งานวิจัย งานบุคคล เพื่อใช้บริหารจัดการงานของสถาบัน และเชื่อมโยงข้อมูลพื้นฐานของสารสนเทศอุดมศึกษา 1.3) พัฒนา Website ของสถาบันให้ได้มาตรฐานในการนำเสนอข้อมูลข่าวสาร ทั้งภาษาอังกฤษและภาษาไทยสำหรับการสื่อสารภายใน 1.4) โครงการพัฒนา Website สำหรับการสื่อสารภายในองค์กร	√	√	√	√	√	งานบริหารทั่วไป	√			
มาตรการที่ 5 ส่งเสริมและสนับสนุนการใช้ทรัพยากรร่วมกันเพื่อให้เกิดความคุ้มค่า	A-17	1) โครงการพัฒนาและปรับปรุงระบบทะเบียนครุภัณฑ์ 2) โครงการให้บริการห้องเรียน ห้องประชุม และสถานที่ภายในอาคารสถาบัน 3) โครงการให้บริการระบบโสตทัศนูปกรณ์ประจำห้อง และสถานที่ต่างๆ ภายในอาคารสถาบัน	√	√	√	√	√	งานบริหารทั่วไป	√			

กลยุทธ์/มาตรการ	รหัสโครงการ	โครงการ/งาน/กิจกรรมที่จะดำเนินการ	ระยะเวลาดำเนินการ					ผู้รับผิดชอบ	สนับสนุนพันธกิจที่			
			2560	2561	2562	2563	2564		1	2	3	4
มาตรการที่ 6 การสร้างภาพลักษณ์ที่ดีขององค์กร	A-19	1) โครงการประชาสัมพันธ์สร้างภาพลักษณ์องค์กร 1.1) โครงการจัดทำสื่อประชาสัมพันธ์ 1.2) โครงการจัดทำและ/หรือปรับปรุงเว็บไซต์ที่คนแนะนำสถาบัน 1.3) โครงการจัดทำฐานข้อมูลศิษย์เก่า	√	√	√	√	√	งานบริหารงานทั่วไป/งานส่งเสริมวิชาการ	√			
มาตรการที่ 7 มีระบบตรวจสอบระบบบริหารจัดการภายในองค์กร	A-20	1) โครงการจัดทำแผนบริหารความเสี่ยง	√	√	√	√	√	งานบริหารทั่วไป	√			
<b>กลยุทธ์ที่ 4 พัฒนาคุณภาพ และระบบประกันคุณภาพ</b>												
มาตรการที่ 1 สร้างวัฒนธรรมองค์กรด้านการประกันคุณภาพทุกระดับ	E-06	1) โครงการสร้างวัฒนธรรมองค์กรด้านการประกันคุณภาพ 2) สร้างเครือข่ายความร่วมมือกับหน่วยงานอื่นในด้านการประกันคุณภาพ	√	√	√	√	√	งานส่งเสริมวิชาการ	√			

## ประเด็นยุทธศาสตร์ที่ 5 สืบสานพระปณิธานและส่งเสริมการทำนุบำรุงศิลปะและวัฒนธรรมของชาติ

**เป้าประสงค์** สืบสานพระปณิธาน และสนับสนุน อนุรักษ์ ส่งเสริม กิจกรรมด้านการทำนุบำรุงศิลปะ และวัฒนธรรมของชาติ รวมทั้งการแลกเปลี่ยนเรียนรู้ศิลปวัฒนธรรมระหว่างประเทศ

### ตัวชี้วัด

- 1) มีกิจกรรมอนุรักษ์ ส่งเสริม และทำนุบำรุงศิลปะและวัฒนธรรมของชาติ อย่างน้อย 3 ครั้ง ต่อปี

**กลยุทธ์ที่ 1** สืบสานพระปณิธานให้องค์กรมีจิตสำนึกในการเป็นผู้ให้ ช่วยเหลือกัน มีความเพียร และจิตเมตตา

#### มาตรการ

- 1) สร้างจิตสำนึกให้บุคลากรนักศึกษาในการเป็นผู้ให้ ช่วยเหลือประชาชน มีความผูกพัน และจงรักภักดีต่อสถาบันและประเทศชาติ

**กลยุทธ์ที่ 2** การอนุรักษ์ ส่งเสริม สืบสาน ทำนุบำรุงศิลปวัฒนธรรม ศาสนา ศิลธรรม และภูมิปัญญาท้องถิ่น

#### มาตรการ

- 1) ส่งเสริมด้านศาสนา ศิลธรรม ศิลปวัฒนธรรม และภูมิปัญญาท้องถิ่น ร่วมกับการพัฒนานักศึกษา

**กลยุทธ์ที่ 3** สืบสานและเผยแพร่ศิลปะและวัฒนธรรมไทยสู่สังคม

#### มาตรการ

- 1) สืบสานและเผยแพร่ศิลปวัฒนธรรมไทยสู่สังคม
- 2) เผยแพร่ศิลปวัฒนธรรมของนักศึกษาแต่ละประเทศ

ประเด็นยุทธศาสตร์ที่ 5 สืบสานพระปณิธานและส่งเสริมการทำนุบำรุงศิลปะและวัฒนธรรมของชาติ

กลยุทธ์/มาตรการ	รหัส โครงการ	โครงการ/งาน/กิจกรรมที่จะดำเนินการ	ระยะเวลาดำเนินการ					ผู้รับผิดชอบ	สนับสนุนพันธกิจที่			
			2560	2561	2562	2563	2564		1	2	3	4
<b>กลยุทธ์ที่ 1 สืบสานพระปณิธานในองค์กรมีจิตสำนึกในการเป็นผู้ให้ ช่วยเหลือกัน มีความเพียรและจิตเมตตา</b>												
มาตรการที่ 1 สร้างจิตสำนึกให้บุคลากรนักศึกษาในการเป็นผู้ให้ช่วยเหลือประชาชน มีความผูกพันและจงรักภักดีต่อสถาบันและประเทศไทย		1) โครงการวิทยุจิตอาสา	√	√	√	√	√	อาจารย์ที่ปรึกษา/สโมสรนักศึกษา				√
	G-02	2) โครงการทอดผ้าทอดหมายเหตุ	√	√	√	√	√	ศูนย์การเรียนรู้				√
<b>กลยุทธ์ที่ 2 การอนุรักษ์ ส่งเสริม สืบสาน ทำนุบำรุงศิลปวัฒนธรรม ศาสนา ศิลธรรม และภูมิปัญญาท้องถิ่น</b>												
มาตรการที่ 1 ส่งเสริมด้านศาสนา ศิลธรรม ศิลปวัฒนธรรม และภูมิปัญญาท้องถิ่น ร่วมกับการพัฒนานักศึกษา	G-03	3) โครงการส่งเสริมทำนุบำรุงศาสนา ศิลปวัฒนธรรม 3.1) กิจกรรมวันลอยกระทง 3.2) กิจกรรมวันมาฆบูชา 3.3) กิจกรรมวันสงกรานต์ 3.4) กิจกรรมวันวิสาขบูชา 3.5) กิจกรรมถวายเทียนพรรษา 3.6) กิจกรรมวันไหว้ครู	√	√	√	√	√	งานบริหารทั่วไป/งานส่งเสริมวิชาการ/ศูนย์การเรียนรู้				√
<b>กลยุทธ์ที่ 3 สืบสานและเผยแพร่ศิลปะและวัฒนธรรมไทยสู่สังคม</b>												
มาตรการที่ 1 สืบสานและเผยแพร่ศิลปวัฒนธรรมไทยสู่สังคม	G-04	1) โครงการเผยแพร่และถ่ายทอดวัฒนธรรมผ่านสื่อ	√	√	√	√	√	งานบริหารทั่วไป				√
		2) โครงการเสียดตามสายในวันสำคัญต่าง ๆ	√	√	√	√	√	งานบริหารทั่วไป				√
มาตรการที่ 2 เผยแพร่ศิลปวัฒนธรรมของนักศึกษาแต่ละประเทศ	G-04	1) โครงการเผยแพร่ข้อมูลเรื่องศิลปะและวัฒนธรรมของประเทศที่มีนักศึกษา เช่น พม่า ลาว เวียดนาม กัมพูชา โดยจัดกิจกรรม International Day หรือเผยแพร่ข้อมูลผ่าน Web Site	√	√	√	√	√	งานบริหารทั่วไป/งานส่งเสริมวิชาการ/ศูนย์การเรียนรู้				√

## 12. การติดตามและประเมินผลแผนยุทธศาสตร์สถาบันบัณฑิตศึกษามหาวิทยาลัย (พ.ศ. 2560 - 2564)

การติดตามประเมินผลแผนยุทธศาสตร์ ถือเป็นขั้นตอนสุดท้ายที่สำคัญของการบริหารเชิงยุทธศาสตร์ เพื่อให้ทราบว่าผลการดำเนินการตามแผนยุทธศาสตร์ เมื่อเทียบกับเป้าประสงค์ของยุทธศาสตร์ เป็นไปตามเป้าประสงค์หรือไม่มากนักน้อยเพียงใด ซึ่งในกรณีพบว่าไม่เป็นไปตามเป้าประสงค์ที่กำหนด ก็นำไปสู่การปรับกลยุทธ์ และแนวทางการดำเนินงานให้สอดคล้องกับการเปลี่ยนแปลงของสภาวะแวดล้อมที่เปลี่ยนแปลงไป สำหรับการติดตามประเมินผลแผนยุทธศาสตร์ ดำเนินการดังนี้

### 1. การปรับแผนยุทธศาสตร์

เมื่อขั้นตอนการวางแผนเสร็จสิ้น มีการนำโครงการต่างๆ ในแผนไปปฏิบัติในแต่ละปี จะมีการตรวจสอบ หรือการติดตามควบคุม โดยการนำผลงานที่ปฏิบัติจริงมาเปรียบเทียบกับเป้าหมายที่วางไว้ในแต่ละปี ผลที่ได้จากการตรวจสอบหรือติดตามควบคุมอาจเป็นไปได้ 2 กรณี คือ ผลงานที่เกิดขึ้น เป็นไปตามแผนที่วางไว้ กับผลงานที่ไม่เป็นไปตามแผนที่วางไว้ ในกรณีหลังก็จะเข้าสู่ขั้นตอนของการปรับปรุงแก้ไข โดยต้องนำข้อมูลที่รวบรวมได้จากการประเมินมาวิเคราะห์หาสาเหตุ และนำสู่การกำหนดแนวทางแก้ไขต่างๆ ต่อไป

### 2. กำหนดขอบเขต และแนวทางของการติดตามและประเมินผล

การติดตามประเมินผลจะประเมินตามตัวชี้วัดระดับเป้าประสงค์ที่กำหนดไว้ในแผน ส่วนโครงการในแต่ละยุทธศาสตร์ ซึ่งจะมีการดำเนินงานตามแผนปฏิบัติการประจำปี จะมีการประเมินตามตัวชี้วัดระดับวัตถุประสงค์หรือผลลัพธ์ (Outcome) ของโครงการ และระดับผลผลิต (Output) ของโครงการ โดยจะมีการติดตามผลการดำเนินงานเป็นรายโครงการ แล้วทำการสรุปเป็นรายงานทั้งแผนยุทธศาสตร์ และแผนงาน/โครงการ เพื่อเสนอที่ประชุมในรอบ 6 เดือน และ 12 เดือน

### 3. วิธีการติดตามและประเมินผล

การติดตามและประเมินผล จะมีการติดตามตั้งแต่ระดับเล็กที่สุด คือ ระดับโครงการยุทธศาสตร์/แผนงาน และแผน จนถึงระดับใหญ่ที่สุด คือ ระดับแผนยุทธศาสตร์ โดยดำเนินการตามขอบเขตและแนวทางทั้งแผนงาน และแผนเงิน โดยเปรียบเทียบค่าเป้าหมายของตัวชี้วัดระดับผลลัพธ์ (Outcome) และระดับผลผลิต (Output) ของโครงการที่ตั้งไว้กับผลการดำเนินงาน และเปรียบเทียบแผนการใช้จ่ายงบประมาณกับผลการใช้จ่ายจริงที่ตั้งไว้ในแผน

สำหรับระดับแผนยุทธศาสตร์ จะมีการประเมินผลแผนยุทธศาสตร์ ทั้งฉบับ ว่าสามารถดำเนินการได้บรรลุเป้าประสงค์ ตามตัวชี้วัดที่กำหนดไว้หรือไม่ในแต่ละประเด็นยุทธศาสตร์ และพันธกิจ ทั้ง 4 ด้าน รวมทั้งด้านการสนับสนุนทุกพันธกิจหรือไม่

4. หน่วยงานที่รับผิดชอบในการรายงาน และประเมินผลแผนยุทธศาสตร์ รวมทั้งโครงการยุทธศาสตร์ ในระดับโครงการ ผู้รับผิดชอบรายงานผลการดำเนินงาน ได้แก่ ผู้รับผิดชอบโครงการซึ่งอาจจะมีหน่วยงานเดียวหรือหลายหน่วยงานก็ได้ ขึ้นกับโครงการนั้นมีผู้รับผิดชอบกี่หน่วยงาน ส่วนการประเมินผลทั้งระดับโครงการ/แผนงาน ระดับแผน และระดับแผนยุทธศาสตร์ นั้น กลุ่มงานนโยบายและแผน ส่วนงานบริหารทั่วไป สำนักบริหารทำหน้าที่ติดตามและประเมินผลในทุกระดับพร้อมนำเสนอผลการประเมินเสนอต่อที่ประชุมคณะกรรมการจัดทำแผนยุทธศาสตร์